

V ý r o č n í z p r á v a

za rok 2004

I. ÚVOD

II. TEXTOVÁ ČÁST výroční zprávy emitenta registrovaného cenného papíru

1. Údaje o emitentovi registrovaného cenného papíru
2. Údaje o činnosti emitenta registrovaného cenného papíru
3. Údaje o finanční situaci emitenta registrovaného cenného papíru
4. Údaje o osobách odpovědných za výroční zprávu

III. ÚČETNÍ VÝKAZY za rok 2003,2004

IV. PŘÍLOHA k účetní závěrce.

V. ZPRÁVA AUDITORA

I. ÚVOD

Předkládaná výroční zpráva emitenta neobsahuje dokument „Zpráva o vztazích“, neboť právnická osoba ČKD Kutná Hora, a.s. není ovládanou osobou.

II. TEXTOVÁ ČÁST výroční zprávy emitenta registrovaného cenného papíru

1. Údaje o emitentovi registrovaného cenného papíru

Obchodní firma:	ČKD Kutná Hora, a.s.
Sídlo	: Karlov 197, Kutná Hora ,
PSČ	: 284 49
IČ	: 00508055

Zápis v obchodním rejstříku: Krajský obchodní soud v Praze, oddíl B, vložka 244.

Předmět podnikání:

Předmět podnikání společnosti je vymezen stanovami společnosti a zakladatelským plánem a je definován takto (doplnění čísla konkrétního ustanovení stanov):

- Slévárenství
- Zámečnictví
- Kovoobráběčství
- Opravy karoserií
- Opravy silničních vozidel
- Nástrojařství
- Modelářství
- Maloobchod se smíšeným zbožím
- Pořádání odborných kurzů, školení a jiných vzdělávacích akcí včetně lektorské činnosti
- Ubytovací služby
- Výroba pilařská a impregnace dřeva
- Testování, měření a analýzy
- Nakládání s odpady
- Výroba drážních hnacích vozidel a drážních vozidel na dráze tramvajové, trolejbusové a lanové a železničního parku
- Silniční motorová doprava osobní
- Silniční motorová doprava nákladní
- Provozování drážní dopravy
- Výroba tepla
- Rozvod tepla
- Rozvod elektřiny
- Obchod s elektřinou
- Distribuce plynu
- Poskytování technických služeb

Vydané cenné papíry:

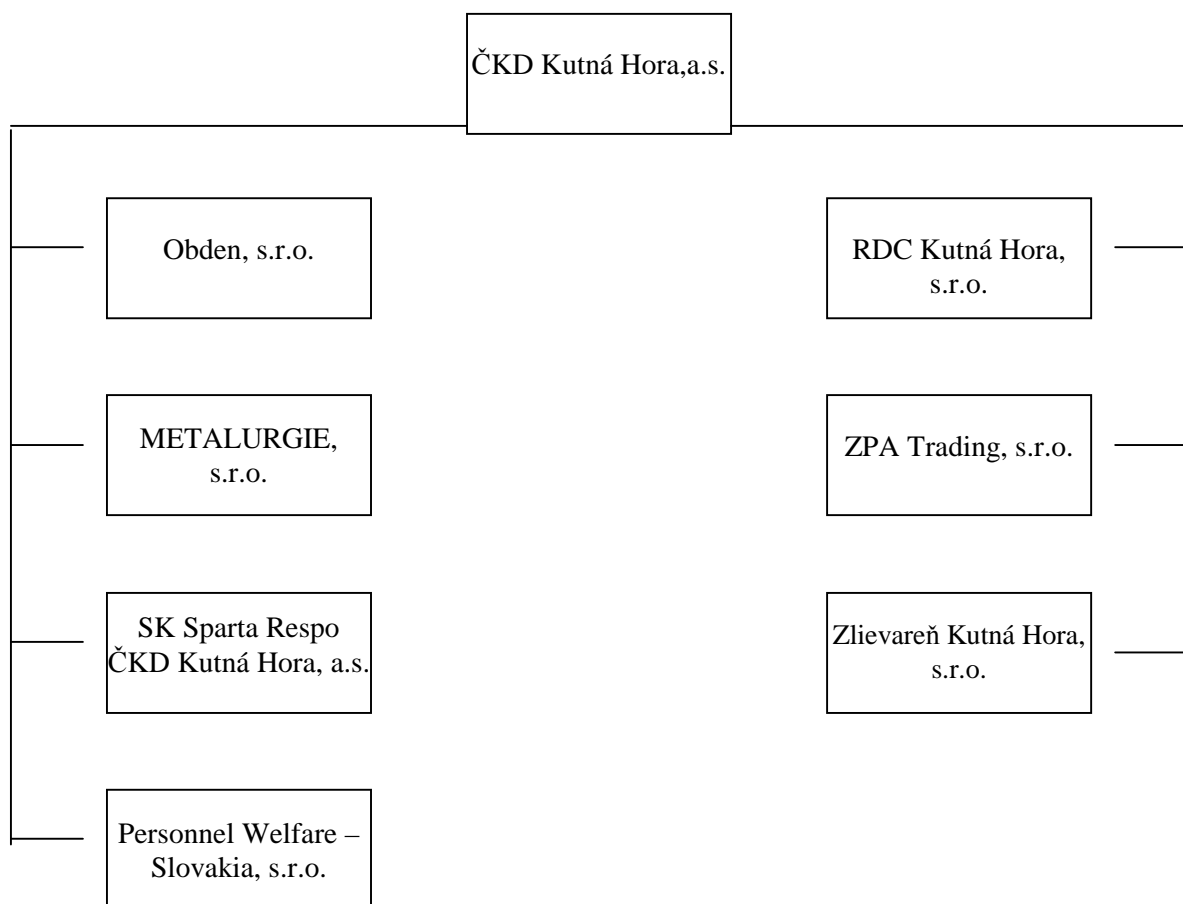
Druh	:	akcie kmenová
Forma	:	na majitele
Podoba	:	zaknihovaná

Počet kusů : 343 850 ks
Jmenovitá Hodnota : 1 000 Kč
Celkový objem emise : 343 850 000 Kč
ISIN : CS0005008051

Akcie jsou obchodovatelné na veřejných trzích prostřednictvím společnosti RM-systém, a.s.

Popis struktury:

Společnost ČKD Kutná Hora, a.s. vlastnila k 31.12.2004 obchodní podíly v níže uvedených společnostech.



Osoby, které emitenta ovládají nebo by jej mohly ovládat s uvedením podrobností o výši podílu, který je opravňuje k hlasování:

Firma: Czech AG holding, a.s.
Sídlo: Praha 10 – Strašnice, V korytech 972/12
IČ: 64 82 89 81

Firma: Volta 4 Holding N.V.
Sídlo: Oslo 24, NL-2993 LD Barendrecht, The Netherlands

Mezi emitentem a společnostmi níže uvedenými nejsou uzavřeny tzv. ovládací smlouvy.

Struktura hlavních akcionářů společnosti ČKD Kutná Hora, a.s. (stav k 31.12.2004):

	Název	Adresa	Podíl na zákl. kapitálu v %
1	Czech AG holding, a.s.	v Korytech 972/20, Praha 10	39,79
2	Volta 4 Holding N.V.	Oslo 24, Barendrecht	36,93
	Ostatní		23,28

Obchodní společnosti, ve kterých emitent přímo vlastní více jak 10 % základního kapitálu:

Společnost	Sídlo	IČ	ZK tis. Kč tis. Kčs*)	Podíl na ZK (%)
Obden, s.r.o.	Karlov čp.197, Kutná Hora	62742604	102	100
RDC Kutná Hora,s.r.o.	Žitavská 1/83, Liberec	25040693	100	65
SK Sparta Respo ČKD Kutná Hora,a.s.	Karlov čp. 197, Kutná Hora	25420712	1000	74
METALURGIE, s.r.o.	Průmyslová čp. 890, Chrudim IV	25260090	149 858	100
ZPA Trading, spol. s r.o.	Radlická 117/520, Praha 5	49703153	100	20
Personnel Welfare – Slovakia, s.r.o.	Energetikov 13, Žilina	36395889	240*)	75
Zlievareň Kutná Hora, s.r.o.	Energetikov 13, Žilina	36395901	200*)	80

Internetová adresa emitenta: www.ckdkh.cz

2. Údaje o činnosti emitenta registrovaného cenného papíru

Výrobní program společnosti zahrnuje dva hlavní druhy výrob tj., slévárenskou a strojírenskou.

Provozovna Kutná Hora.

Slévárna vyrábí odlitky sériové, malosériové i kusové, z uhlíkatých a nízkolegovaných ocelí, včetně materiálů tepelně zušlechťených a materiálů se zaručenými vlastnostmi do teploty – 60°C. Výrobní sortiment z pohledu užití tvoří tlakové odlitky těles ventilů, součásti pro stavební stroje, pro kolejová vozidla, zemní stroje, nákladní automobily a traktory a ostatní strojírenské obory.

Strojírna vyrábí svařované konstrukční díly, včetně opracování, určené k montáži finálních výrobků. Jsou to zejména rámy podvozků lokomotiv, tramvají a vagónů, svařence ráků a dalších částí stavebních a silničních strojů, svařence pro speciální užití s vysokými požadavky (úchyty lanových mostů, součásti důlní technologie). Sortiment z hlediska upotřebení se skládá z ráků podvozků kolejových vozidel (lokomotiv, vagónů, tramvají), ze svařenců ráků a různých podsestav stavebních strojů a nákladních vozidel, jakož i svařenců pro speciální použití. V oblasti služeb strojírenský provoz provádí renovace strojních součástí, např. návary, nástříky prášků, aplikace plastových vrstev, ale také tmelení a lepení kovů.

Technologické vybavení strojírenské části společnosti je vybaveno k zajištění těchto prací:

- Obrábění*
- vrtání do průměru 80 mm,
 - vyvrtávání do maximálního rozměru obrobku 4500x4500x2500 mm,
 - soustružení na vodorovných soustruzích do max. rozměru obrobku 1250x4000 mm,

- soustružení na karuselech do průměru 4000 mm,
- frézování do maximálního rozměru 1600x1400x4500 mm

Svařování - ruční, poloautomatické,
 - poloděrování v ochranné atmosféře CO₂, argonu, směsi plynů,
 - obalovanou elektrodou,
 - s předehřevem a tepelná úprava svařenců.

Tyto práce lze provádět na předmětech do maximální hmotnosti 5 tun.

Provozovna České Budějovice

Slévárna vyrábí odlitky sériové, malosériové i kusové, z uhlíkatých nízkolegovaných ocelí dodávaných dle norem ČSN, DIN, ASTM a dalších vč. materiálů tepelně zušlechtěných a materiálů se zaručenými vlastnostmi do teploty -60°C. Výrobní sortiment z pohledu užití tvoří především odlitky pro kolejová vozidla, dále odlitky průmyslových armatur, zemní stroje, elektromotory, lodní průmysl a další strojírenské obory. Odlitky mohou být dodány tryskané, základované, hrubé, hrubované, opracované načisto, zušlechtěné.

Provozovna Chrudim

Slévárna je vybavená na sériovou a kusovou výrobu odlitků z tvárných litin, z uhlíkových a nízkolegovaných ocelí dodávaných dle norem ČSN, DIN, ASTM a dalších vč. materiálů tepelně zušlechtěných. Odlitky mohou být dodány tryskané, základované, hrubé, hrubované, opracované načisto, zušlechtěné.

Strojárna má tyto technologické možnosti opracování:

- obrobky rotační hřídelové do průměru 1050 a délky 6000 mm (max. IT 7) a přírubové na NC strojích do průměru 450 a délky 1000 mm (max. IT 6),
- obrobky nerotační, skříňové do 800x800x800 mm (IT 6-7), tvarové do 950x1600x100mm (IT 6-7) a ostatní do 950x2000x3200 (IT 7).
- svým vybavením je schopna zajistit vyvažování do průměru 700 mm (váha do 100 kg), výrobu ozubení vnější a vnitřní (m 1-30, průměr kola do 2000 mm), broušení na hrotových a rovinných bruskách a opracování otěruvzdorného materiálu.

Obráběnými materiály mohou být konstrukční oceli uhlíkové a legované, šedá a tvárná litina, ocel na odlitky, otěruvzdorné materiály a slitiny hliníku.

Údaje o tržbách:

Rok	2000	2001	2002	2003	2004
Tržby za prodej vlastních výrobků (tis. Kč)	1 087 480	1 428 452	1 352 716	1 484 897	2 121 162

Tržby v roce 2004 byly realizovány ze 46 % v tuzemsku. V sídle emitenta bylo realizováno 63 % tržeb za výrobky společnosti.

Rozlišení tržeb dle druhů činnosti v %:

Druh činnosti	2000	2001	2002	2003	2004
Slévárenské výroby	72,2	62,3	68,0	47,3	55,4
Strojírenské výroby	27,8	37,7	32,0	52,7	44,6

Souhrnný popis nemovitostí vlastněných společnostmi k 31.12. 2004:

Oblast	Stavby tis. Kč (pořizovací cena)	Pozemky	
		výměra m ²	ocenění tis. Kč
Kutná Hora	366 951	723 627	17 933
Chrudim	8 837	24 540	287
Čáslav	349	5 644	87
České Budějovice	149	x	x
Rychnov n. Kněžnou	6 541	30 744	110
Celkem	382 827	784 555	18 417

V souvislosti s čerpanými úvěry na nákup nových provozoven, byly sjednány s peněžními ústavy tyto zástavní smlouvy.

V katastrálním území Perštejnec, obec Kutná Hora, Katastrální úřad Kutná Hora – budovy, zastavěná plocha (evid. čísla 111/3, 111/4, 111/14, 111/84) a ostatní plocha (evid. čísla 111/81 a 111/107).

V katastrálním území a obci Chrudim, Katastrální úřad Chrudim – budovy a pozemky na parcelách evid. číslo 3826, 5579, 5580 a 5961.

Údaje o závislosti emitenta na patentech nebo licencích, průmyslových, obchodních nebo finančních smlouvách, které mají zásadní význam pro podnikatelskou činnost emitenta:

Společnost není závislá na patentech nebo licencích, průmyslových, obchodních nebo finančních smlouvách, které by měly zásadní význam pro podnikatelskou činnost nebo ziskovost emitenta.

Údaje o soudních, správních nebo rozhodčích řízeních zahájených během posledních dvou účetních období, která měla nebo mohou mít významný vliv na finanční situaci emitenta:

Během posledních dvou účetních období nebyla zahájena žádná soudní správní a rozhodčí řízení vůči společnosti s významným vlivem na finanční situaci.

Údaje o investicích:

Hlavní pořízené investice uvedené do provozu v roce 2004:

Hmotné investice	Pořizovací cena v tis. Kč.	Umístění	Způsob financování
Obráběcí centrum FUEQ 150	30 297	Kutná Hora	Cizí zdroje
Speciální přípravky	18 944	Kutná Hora	Vlastní zdroje
Výroba carsetů	9 596	České Budějovice	Vlastní zdroje
Ekologizace kotelny	7 632	České Budějovice	Vlastní zdroje
Dálkové ovládání pro jeřáby	1 218	Kutná Hora	Vlastní zdroje
Portálová frézka FP 16	728	České Budějovice	Vlastní zdroje
Licí pole na formovně	349	Kutná Hora	Vlastní zdroje
Rekonstrukce kantýny	683	Kutná Hora	Vlastní zdroje
Elektronický docházkový systém	606	Kutná Hora	Vlastní zdroje
Vibrační rošt	462	Kutná Hora	Vlastní zdroje
4 ks otočných jeřábků	286	Chrudim	Vlastní zdroje
Střelovací stroj KCBS 20	239	Kutná Hora	Vlastní zdroje

Nehmotné investice	Pořizovací cena v tis. Kč.	Umístění	Způsob financování
Know How	57 143	Kutná Hora, České Budějovice, Chrudim	Vlastní zdroje

Pro rok 2005 jsou nadále plánovány investice do obnovy strojů a zařízení a do ekologie v celkové výši 50 mil. Kč. Jejich skutečná výše bude závislá na dosažených výsledcích hospodaření společnosti a na výši získaných cizích finančních zdrojů. Hlavní předpokládané investice roku 2005 jsou uvedeny v tabulce.

Budoucí nové investice	Plánovaná výše investic v tis. Kč	Umístění
Regenerace směsí	11 000	České Budějovice
Regenerace směsí	8 000	Kutná Hora
Rekonstrukce pece č.7	4 400	Kutná Hora
Automatické dávkování vody	3 500	Kutná Hora
Plynová pec	3 300	Kutná Hora
Rekonstrukce lakovny	3 200	Kutná Hora
Centrum MINSK	3 000	České Budějovice
Žíhací pec č.10	3 000	České Budějovice
Vstřelovačka	2 500	České Budějovice
Výměna řízení LT GF	2 500	Chrudim
Výměna řízení formovacího uzlu GF	2 500	Chrudim
Měnič - tavná	2 400	Chrudim
ADV	1 500	České Budějovice
WD 130	1 500	Kutná Hora

Informace o politice a výzkumu nových výrobků nebo postupů v běžném účetním období, jestliže jsou významné:

Emitent neprovádí výzkum ani vývoj nových výrobků. Slévárny a strojírny společnosti pracují na komerčním principu, tj. výroba dle dodané výkresové dokumentace zákazníků, a proto se žádný útvar ve společnosti nezabývá výzkumem nebo vývojem nových výrobků. Přebírání výrobní dokumentace však není pasivním procesem, kompetentní útvary při jednáních s odběrateli uplatňují návrhy na nová řešení a zároveň probíhá aktivní spolupráce s Českou slévárenskou společností a Vysokým učením technickým v Brně na zvyšování efektivnosti výrobních procesů ve společnosti.

Hlavní rizikové faktory ve finančním řízení společnosti:

Kurzy zahraniční měny.

Údaje o přerušeních v podnikání:

Od vzniku společnosti nedošlo k přerušení činnosti v podnikání emitenta.

Údaje o průměrném počtu zaměstnanců:

Druh podnikatelské činnosti	2000	2001	2002	2003	2004
strojírenská	276	417	483	487	475
slévárenská	826	863	807	708	728
ostatní	481	527	455	320	315
Celkem	1 583	1 807	1 745	1 515	1 518

Údaje o statutárních, dozorčích orgánech společnosti a vedoucích zaměstnancích k 31.12. 2004:

Funkce		Jméno	Datum narození	Vzdělání	Praxe	Peněžité příjmy	Naturální příjmy	Počet akcií
Představenstvo	předseda	Ing. Pavel KRENK	17.5.1960	VŠ	20	14 082 tis.	429 tis.	121 ks
	místopředseda	Ing. Milan JEŘÁBEK	4.12.1958	VŠ	21			14 ks
	člen	Ing. Libuše ČÍŽOVÁ	28.3.1948	VŠ	34			35 ks
	člen	Ing. Karel KRENK	31.7.1957	VŠ	23			0 ks
	člen	Jiří ŽDÍMAL	3.12.1958	SŠ	27			122 ks
Dozorčí rada	předseda	Mgr. František JEŘÁBEK	24.8.1936	VŠ	42	3 930 tis.	213 tis.	103 ks
	místopředseda	Ing. Miroslav VANÍČEK	25.10.1948	VŠ	23			129 ks
	člen	Josef PELÍŠEK	18.6.1950	vyučen	35			222 ks

V průběhu účetního období nedošlo k žádné změně ve statutárních orgánech společnosti. Funkce výkonného ředitele je ve společnosti vykonávána představenstvem.

Principy odměňování členů statutárních orgánů, vedoucích osob emitenta a členů dozorčí rady: dle platné vnitřní směrnice pro odměňování v závislosti na dosaženém hospodářském výsledku, na výkonech, jakosti, na výši sledovaných nákladů, na zajištění obchodní náplně a vybraných rozvahových položkách.

Informace o odměnách uhrazených za účetní období auditorům:

Emitent: celkem 192 tis. Kč (bez DPH)

- ověření roční závěrky 155 tis. Kč
- průběžný audit 37 tis. Kč

konsolidovaný celek: ověření konsolidované závěrky 48,6 tis. Kč

3. Údaje o finanční situaci emitenta registrovaného cenného papíru

Přehled o změnách vlastního kapitálu za posledních pět účetních období (v tis. Kč):

Rok	2000	2001	2002	2003	2004
Základní kapitál	343 850	343 850	343 850	343 850	343 850
Kapitálové fondy	1 172	1 172	1 172	1 172	1 172
Zákonný rezervní fond	25 399	25 906	27 574	27 574	28 086
Statutární a ostatní fondy	3 529	444	444	444	444
Nerozdělený zisk minulých let	0	0	0	0	0
Rozdíly z přecenění	0	0	-1 250	-2 486	-1 206
Neuhrazená ztráta minulých let	- 52 371	- 39 664	- 7 958	-27 441	-17 713
Hospodářský výsledek	10 128	33 374	-19 483	10 240	7 354
Vlastní kapitál celkem	331 708	365 082	344 349	353 353	361 987

Hospodářský výsledek připadající na 1 akcii:

Účetní hospodářský výsledek za běžnou činnost (ř. 52 výkazu celostátně platného) připadající na akcii v posledních pěti účetních obdobích měl tento vývoj.

Rok	2000	2001	2002	2003	2004
zisk na akcii (Kč)	22,90	91,95	-60,25	29,78	21,38

Výše dividendy v minulých letech:

V letech 1998 a 1999 byla vyplacena dividenda ve výši 8,-- Kč. Za roky 2000 až 2003 nebyla dividenda vyplacena.

Přijaté úvěry, změny:

Všechny přijaté úvěry jsou zajištěny, zajišťovací instrumenty: nemovitosti, směnky, pohledávky.

Dlouhodobé bankovní úvěry

- Úvěr poskytnutý ČSOB, a.s. se splatností 01/2006.
Účel: Koupě celku průmyslových objektů od společnosti Transporta, a.s. Chrudim a zaplacení daně z převodu nemovitostí
Stav k 31.12.2004 - 10.761.875,- Kč
Splátky v jednotlivých letech:
2005 - 9.938.400,- Kč
2006 - 823.475,- Kč
- Úvěr poskytnutý CITIBANK, a.s. se splatností 09/2006.
Účel: Financování nákupu DHM
Stav k 31.12.2004 - 10.500.000,- Kč

Splátky v jednotlivých letech:

2005 - 6.000.000,- Kč, 2006 - 4.500.000,- Kč

Ostatní úvěry – krátkodobé	stav k 31.12.2004
• ČSOB, a.s., v celkové výši	169.103.585,- Kč
• Komerční banka, a.s, v celkové výši	76.467.551,- Kč
• eBanka,a.s.,v celkové výši	27.000.000,- Kč

Výše úroků je stanovena v cenách obvyklých ve smyslu §23 odst.7 Zákona č. 586/1992 Sb. o daních z příjmů.

Zajištění , které poskytla ČKD Kutná Hora,a.s. za jiné společnosti

komu	popis	limit	stav k 31.12.04
CITIBANK, a.s.	zajištění ke smlouvě o postoupení pohledávek ze dne 21.4.2002 - Czech AG holding, a.s.	2 000 000 USD	2 000 000 USD
ČSOB,a.s.	zajištění smlouvy o poskytnutí záruky na zajištění celního dluhu - Obden,s.r.o.	840 000 Kč	840 000,00
CITIBANK, a.s.	zajištění úvěrové smlouvy ze dne 10.9.2001 - Metalurgie, s.r.o.	40 000 000 Kč	14 000 000,00
Komerční banka, a.s.	smlouva o poskytnutí zajištění za SK Sparta ze dne 5.6.2002	11 500 000 Kč	6 700 000,00

Údaje o očekávané hospodářské a finanční situaci v příštím roce:

Roční plán výnosů a nákladů roku 2005 předpokládá tržby společnosti za výrobky ve výši 2 573 mil. Kč, výkony za cca 2 988 mil. Kč.

V oblasti nákladů spotřeba materiálu dosáhne výše 1 878 mil. Kč. S osobními náklady je v plánu počítáno v objemu cca 420 mil. Kč. Roční plán předpokládá přidanou hodnotu ve výši 511 mil. Kč a hospodářský výsledek za běžnou činnost zisk 32 mil. Kč.

Plánovaný vývoj výnosů, nákladů a hospodářského výsledku do roku 2005:

tis. Kč	2005
Náklady	3 583 527
Výnosy	3 615 535
Zisk před zdaněním	32 008

V celém období roku 2004 převažující zakázková náplň exportu byla založena na silných stabilních zákaznících a hlavním i výrobními obory byly dodávky pro výrobce železničních kolejových vozidel, stavebních strojů a armatur. Portfolio oborů a zákazníků skýtá záruky stabilního vývoje i pro rok 2005 a následující léta.

4. Údaje o osobách odpovědných za výroční zprávu a ověření účetní závěrky

Ing. Pavel **KRENK**, předseda představenstva ČKD Kutná Hora, a.s.,

Ing. Libuše **ČÍŽOVÁ**, člen představenstva ČKD Kutná Hora, a.s. a

Ing. Miroslav **ŠTOČEK**, ekonomický ředitel ČKD Kutná Hora, a.s.

prohlašují, že údaje uvedené ve výroční zprávě odpovídají skutečnosti a žádné podstatné okolnosti, které by mohly ovlivnit přesné a správné posouzení emitenta cenných papírů, nebyly vynechány.

.....
Ing. Pavel **Krenk**,
předseda představenstva

.....
Ing. Libuše **Čížová**
členka představenstva

.....
Ing. Miroslav **Štoček**
ekonomický ředitel

V Kutné Hoře dne