

V ý r o č n í z p r á v a

za rok 2005

ČKD Kutná Hora, a.s.

I. ÚVOD.....	2
II. ZPRÁVA PŘEDSTAVENSTVA o podnikatelské činnosti Společnosti a stavu jejího majetku	2
III. TEXTOVÁ ČÁST výroční zprávy emitenta registrovaného cenného papíru.....	2
1. Údaje o emitentovi registrovaného cenného papíru	4
2. Údaje o činnosti emitenta registrovaného cenného papíru	6
3. Informace o aktivitách Společnosti v oblasti životního prostředí.....	11
4. Informace o aktivitách Společnosti v oblasti výzkumu a vývoje.....	11
5. Údaje o finanční situaci emitenta registrovaného cenného papíru.....	11
6. Informace o předpokládaném vývoji činnosti Společnosti.....	13
7. Údaje o osobách odpovědných za výroční zprávu a ověření účetní závěrky.....	14
IV. Řádná účetní závěrka emitenta	
V. ZPRÁVA AUDITORA k řádné účetní závěrce	
VI. TEXTOVÁ ČÁST dceřiné společnosti	
VII. Schéma konsolidačního celku	
VIII. Konsolidovaná účetní závěrka emitenta	
IX. ZPRÁVA AUDITORA ke konsolidované účetní závěrce	

Podpisový záznam statutárního orgánu

V Kutné Hoře dne 28.4.2006	
ing.Krenk Pavel předseda představenstva	
ing.Čížová Libuše členka představenstva	
ing.Štoček Miroslav ekonomický ředitel	

I. ÚVOD

Předkládaná výroční zpráva obsahuje údaje o Společnosti ČKD Kutná Hora, a.s. (dále jen „Společnost“) za rok 2005 v souladu se zákonem č. 256/2004 Sb., o podnikání na kapitálovém trhu, zákonem č. 563/1991 Sb., o účetnictví a zákonem č. 513/1991 Sb. obchodní zákoník. Součástí předkládané výroční zprávy je Konsolidovaná výroční zpráva skupiny, řádná individuální účetní závěrka, konsolidovaná účetní závěrka a k nim příslušné výroky auditora.

Předkládaná výroční zpráva emitenta neobsahuje dokument „Zpráva o vztazích“, neboť právnická osoba ČKD Kutná Hora, a.s. není ovládanou osobou.

II. ZPRÁVA PŘEDSTAVENSTVA o podnikatelské činnosti Společnosti a stavu jejího majetku

Vážení akcionáři,

naše společnost v roce 2005 navazovala ve svých podnikatelských aktivitách na rok 2004. V loňském roce jsme měli před sebou řadu cílů, mezi které patřilo především dosažení plánovaného objemu tržeb ve výši 2 438 mil. Kč. a realizace investic do rekonstrukcí stávajícího vybavení a pořízení nových výrobních zařízení a technologií za účelem zajištění stabilizace výrobního programu a udržení konkurenceschopnosti společnosti na trhu ve slévárenských a strojírenských výrobcích.

Celkový objem tržeb v roce 2005 činil 2 221 mil. Kč z toho vývoz do zahraničí činil 66 %. Zahraničními zákazníky naší společnosti zůstávají firmy z USA, Kanady a států Evropské unie. Plánovaný objem tržeb se nepodařilo naplnit především kvůli dočasnému výpadku obchodu s jedním z klíčových odběratelů z důvodu jeho vlastní restrukturalizace. Významné snížení obratu zavinil i propad kursu zahraničních měn. Průběžná příprava nových výrob pro nové i stávající zákazníky by měla výpadky objemu v budoucím období plnohodnotně nahradit. Ke stabilizaci situace napomohlo otevření nové výrobní linky ve Strojárně Kutná Hora pro komponenty dlouholetého švédského zákazníka. Součástí této výrobní linky je nové obráběcí centrum, díky kterému společnost mohla navýšit a garantovat objem výroby pro tohoto zákazníka. V porovnání s rokem 2004 bylo v loňském roce těžiště výroby společnosti posunuto do oblasti výroby ocelových odlitků. Slévárenská výroba v uplynulém roce představovala 69% celkové produkce a strojírenská 29%. V průběhu roku 2005 naše společnost investovala do nových slévárenských technologií a do řešení materiálových toků na provozech. Jedním z příkladů je především investice v oblastech pískového hospodářství. Ve dvou slévárenských provozovnách Společnost zahájila instalaci regeneračních linek bentonitových směsí firmy SIMPSON, které by měly v roce 2006 a dalších

letech přinášet úspory v nákladech na pojiva, pořizování nového písku a likvidaci odpadních písků. Image společnosti snížení ekologické zátěže jistě prospěje. Pro budoucí období ve společnosti zůstávají nosnými obory především výroba dílů pro kolejová vozidla a součástí pro stavební stroje a zařízení jak v oblasti odlitků tak svařovaných konstrukcí. Současné široké portfolio zákazníků skýtá záruky stabilního vývoje společnosti.

Hospodaření společnosti v uplynulém roce ovlivňovaly již výše uvedené skutečnosti z oblasti výrobního programu. Meziročně se podařilo navýšit objem tržeb ve slévárenství o 15%, nově se připojily podnikatelské aktivity v oblasti energetiky, které do celkového objemu tržeb přispěly téměř 2%. Celkový meziroční nárůst tržeb byl 4%. Na meziročním nárůstu spotřeby materiálu a energie o 83 601 mil. Kč se podepsalo zvýšení cen elektrické energie a paliv v průběhu loňského roku, brzký počátek topné sezóny a přetrvávající vyšší ceny materiálových vstupů. Nedostatek kvalifikovaných pracovníků je společnost nucena řešit zaměstnáváním velkého počtu agenturních zaměstnanců. Nárůst výrobních nákladů se naše společnost snažila kompenzovat zvýšením produktivity práce, což se vzhledem k vysoké fluktuaci pracovníků nezdařilo v plné míře zrealizovat.

K 31.12. 2005 společnost hospodařila s majetkem ve výši 1 313 mil. Kč, z něhož 787 mil. Kč tvořila krátkodobá aktiva a 525 mil. Kč aktiva dlouhodobá. Majetek společnosti kryjí 343 mil. Kč vlastní kapitál a 970 mil. Kč závazky. Ke zvýšení dlouhodobého majetku o 18 mil. Kč netto přispěla například investice do trafostanice Krupka a její zprovoznění k prvnímu připojení odběrného místa, dále investice do modernizace tavících a žíhacích pecí.

Cílem pro nadcházející období je maximální uspokojování potřeb zákazníků a zvyšování podílu sériových výrob. Velké úkoly stojí před Slévárnou v Českých Budějovicích, která musí zvládnout novou výrobu lokomotivních rámců a před Strojárnou v Kutné Hoře, která se musí vypořádat s projekty zaměřenými na výrobu nových podvozků, jejich dílů a montáže. Pro další období bude Společnost i nadále pokračovat v projektových aktivitách s cílem úsporných opatření v slévárenské i strojírenské oblasti, v opravách žíhacích pecí na Slévárně Kutná Hora a v investicích do oprav obráběcích strojů na Strojárně Kutná Hora. Celkově Společnost plánuje pro rok 2006 tržby ve výši 2 382 mil. Kč s hospodářským výsledkem 20 mil. Kč, což představuje 58 Kč zisku na akcii.

Ing. Pavel Krenk

Předseda představenstva

III. TEXTOVÁ ČÁST výroční zprávy emitenta registrovaného cenného papíru

1. Údaje o emitentovi registrovaného cenného papíru

Obchodní firma: **ČKD Kutná Hora, a.s.**
Sídlo : Karlov 197, **Kutná Hora**,
PSČ : 284 49
IČ : **00508055**
Zápis v obchodním rejstříku: Krajský obchodní soud v Praze, oddíl B, vložka 244.

Předmět podnikání:

Předmět podnikání Společnosti je vymezen stanovami Společnosti a zakladatelským plánem a je definován takto (doplnění čísla konkrétního ustanovení stanov):

- Slévárství
- Zámečnictví
- Kovoobráběčství
- Opravy karoserií
- Opravy silničních vozidel
- Nástrojařství
- Modelářství
- Maloobchod se smíšeným zbožím
- Pořádání odborných kurzů, školení a jiných vzdělávacích akcí včetně lektorské činnosti
- Ubytovací služby
- Výroba pilařská a impregnace dřeva
- Testování, měření a analýzy
- Nakládání s odpady (vyjma nebezpečných)
- Výroba drážních hnacích vozidel a drážních vozidel na dráze tramvajové, trolejbusové a lanové a železničního parku
- Silniční motorová doprava osobní
- Silniční motorová doprava nákladní
- Provozování drážní dopravy
- Výroba tepelné energie
- Rozvod tepelné energie
- Distribuce elektřiny
- Obchod s elektřinou
- Distribuce plynu
- Poskytování technických služeb

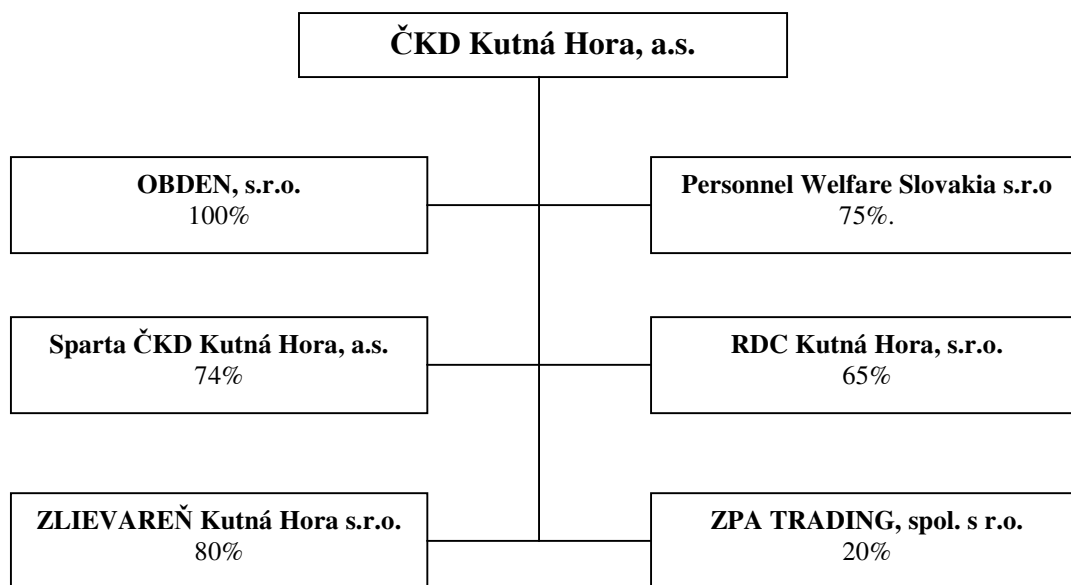
Vydané cenné papíry:

Druh : akcie kmenová
Forma : na majitele
Podoba : zaknihovaná
Počet kusů : 343 850 ks
Jmenovitá Hodnota : 1 000 Kč
Celkový objem emise : 343 850 000 Kč
ISIN : CS0005008051

Akcie jsou obchodovatelné na veřejných trzích prostřednictvím Společnosti RM-systém, a.s.

Popis struktury:

Společnost ČKD Kutná Hora, a.s. vlastnila k 31.12.2005 obchodní podíly v níže uvedených Společnostech.



Osoby, které emitenta ovládají nebo by jej mohly ovládat s uvedením podrobností o výši podílu, který je opravňuje k hlasování:

Mezi emitentem a Společnostmi níže uvedenými nejsou uzavřeny tzv. ovládací smlouvy. Struktura hlavních akcionářů Společnosti ČKD Kutná Hora, a.s. (stav k 31.12.2005):

	Název	Adresa	Podíl na zákl. kapitálu v %
1	Czech AG holding, a.s.	V korytech 972/12, Praha 10	39,79
2	Volta 4 Holding N.V.	Oslo 24, Barendrecht	36,93
	Ostatní		23,28

Obchodní Společnosti, ve kterých emitent přímo vlastní více jak 10 % základního kapitálu:

Společnost	Sídlo	IČ	ZK tis. Kč tis. Kč*)	Podíl na ZK (%)
OBDEN, s.r.o.	Karlov čp.197, Kutná Hora	62742604	102	100
RDC Kutná Hora,s.r.o.	Žitavská 1/83, Liberec	25040693	100	65
Sparta ČKD Kutná Hora,a.s.	Karlov čp. 197, Kutná Hora	25420712	1000	74
ZPA Trading, spol. s r.o.	Radlická 117/520, Praha 5	49703153	100	20
Personnel Welfare – Slovakia, s.r.o.	Energetikov 13, Žilina	36395889	240*)	75
Zlievareň Kutná Hora, s.r.o.	Energetikov 13, Žilina	36395901	200*)	80

Účetní jednotka nemá organizační složku v zahraničí.

Internetová adresa emitenta: www.ckdkh.cz

2. Údaje o činnosti emitenta registrovaného cenného papíru

Výrobní program Společnosti zahrnuje:

a) Slévárenská a strojírenská výroba

Slévárenská a strojírenská výroba je kontinuální a v období roku 2005 se ve Společnosti nevyskytly žádné významné nové produkty a služby.

Provozovna Kutná Hora.

Slévárna vyrábí odlitky sériové, malosériové i kusové, z uhlíkových, nízkouhlíkových a nízkolegovaných ocelí, včetně materiálů tepelně zušlechťených a materiálů se zaručenými vlastnostmi do teploty -60°C . Výrobní sortiment z pohledu užití tvoří tlakové odlitky těles ventilů, součásti pro stavební stroje, pro kolejová vozidla, zemní stroje, nákladní automobily a traktory, odlitky pro petrochemický průmysl, lodní dopravu a ostatní strojírenské obory.

Strojárna vyrábí svařované konstrukční díly, včetně opracování, určené k montáži finálních výrobků. Jsou to zejména rámy podvozků lokomotiv, tramvajů a vagónů, svařence rámu a dalších částí stavebních a silničních strojů, svařence pro speciální užití. Sortiment z hlediska upotřebení se skládá z rámu podvozků kolejových vozidel (lokomotiv, vagónů, tramvajů), ze svařenců rámu a různých podstav stavebních strojů a nákladních vozidel, jakož i svařenců pro speciální použití. V oblasti služeb strojírenský provoz provádí renovace strojních součástí.

Technologické vybavení strojírenské části Společnosti je vybaveno k zajištění těchto prací:

- Obrábění*
- vrtání do průměru 80 mm,
 - vyvrtávání do maximálního rozměru obrobku 4500x4500x2500 mm,
 - soustružení na vodorovných horizontkách do max. rozměru obrobku 1250x4000 mm,
 - soustružení na karuselech do průměru 4000 mm,
 - frézování do maximálního rozměru 1600x1400x4500 mm
- Svařování*
- ruční, poloautomatické,
 - v ochranné atmosféře CO_2 , argonu, směsi plynů,
 - obalovanou elektrodou,
 - s předehřevem a tepelná úprava svařenců.

Tyto práce lze provádět na předmětech do maximální hmotnosti 5 tun.

Provozovna České Budějovice

Slévárna vyrábí především odlitky sériové z uhlíkatých nízkolegovaných ocelí dodávaných dle norem ČSN, DIN, ASTM a dalších vč. materiálů tepelně zušlechťených a materiálů se zaručenými vlastnostmi do teploty -60°C . Kusová výroba v této provozovně tvoří nevýznamnou položku. Výrobní sortiment z pohledu užití tvoří především odlitky pro kolejová vozidla. Odlitky mohou být dodány tryskané, základované, hrubé, hrubované.

Provozovna Chrudim

Slévárna je vybavená na sériovou a kusovou výrobu odlitků z tvárných litin dodávaných dle norem ČSN, DIN, ASTM a dalších vč. materiálů tepelně zušlechtěných. Odlitky mohou být dodány tryskané, základované, hrubé, hrubované, opracované načisto, zušlechtěné.

Strojárna má tyto technologické možnosti opracování:

- obrobky rotační hřídelové do průměru 1050 a délky 6000 mm (od IT 7) a přírubové na NC strojích do průměru 450 a délky 1000 mm (od IT 6-7), přírubové na NC strojích do průměru 800 a výšky 400 mm (od IT 6-7).

- obrobky nerotační, skříňové do 800x800x800 mm (od IT 7), tvarové do 950x1600x100mm (od IT 7) a ostatní do 950x2000x3200 (od IT 7).

- svým vybavením je schopna zajistit vyvažování do průměru 550 mm (váha do 20 kg), výrobu ozubení vnější (m = 1-20, průměr kola do 1600 mm) a vnitřní (do m = 6, max. vnější průměr obrobku 450, délka ozubení 125), broušení na hrotových a rovinných bruskách a opracování otěruvzdorného materiálu.

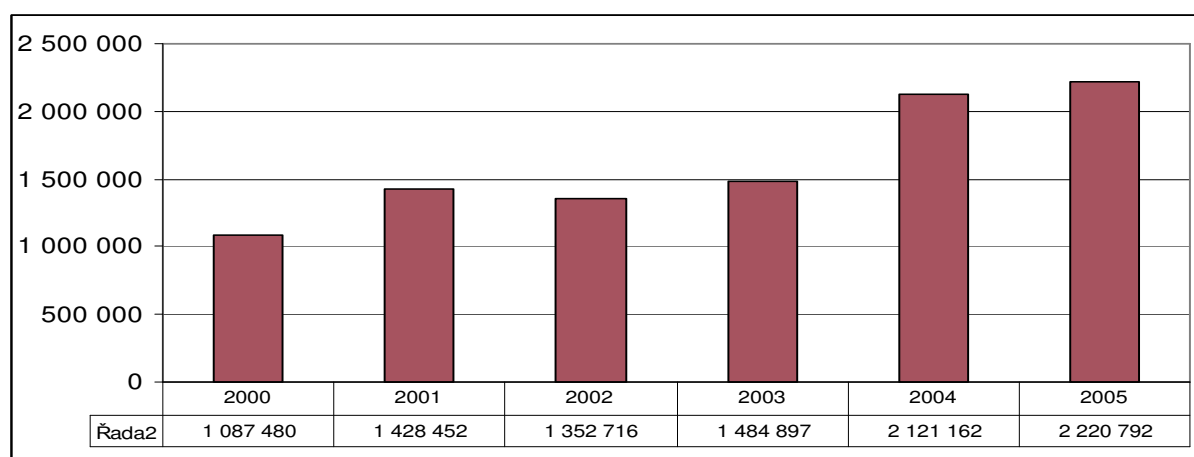
Obráběnými materiály mohou být konstrukční oceli uhlíkové a legované, šedá a tvárná litina, ocel na odlitky, otěruvzdorné materiály a slitiny hliníku.

b) energetické aktivity

Provozovna Krupka - Nové Modlany

Novým odvětvím podnikání Společnosti je distribuce elektrické energie v oblasti Nové Modlany v Severních Čechách. V roce 2005 bylo zrealizováno připojení významného odběratele k nově vybudovanému odběrnému místu – Trafostanici Krupka. V následujícím roce bude zahájena vlastní distribuce elektrické energie v uvedené lokalitě.

Meziroční vývoj tržeb



Tržby v roce 2005 byly realizovány ze 35 % v tuzemsku. V sídle emitenta bylo realizováno 55 % tržeb za výrobky Společnosti. V příloze účetní závěrky jsou uvedeny tržby dle oborů realizace a cílových zemí. Geografické umístění země určení výrobku není z hlediska způsobu prodeje výrobků významné.

Majetek Společnosti

K 31.12. 2005 Společnost hospodařila s majetkem ve výši 1 313 mil. Kč, z něhož 787 mil. Kč tvořila krátkodobá aktiva a 525 mil. Kč aktiva dlouhodobá. Přehled dlouhodobého nemovitého majetku je zobrazen v následující tabulce. Majetek Společnosti kryjí 343 mil. Kč vlastní kapitál a 970 mil. Kč závazky. Ke zvýšení dlouhodobého majetku o 18 mil. Kč netto přispěla například investice do trafostanice Krupka a její zprovoznění k prvnímu připojení odběrného místa, dále investice do modernizace tavicích a žíhacích pecí.

Souhrnný popis nemovitostí vlastněných Společností k 31.12. 2005:

Oblast	Stavby tis. Kč (pořizovací cena)	Pozemky	
		výměra m ²	ocenění tis. Kč
Kutná Hora	363 770	722 709	17 898
Chrudim	9 010	24 540	287
Čáslav	349	5 644	87
České Budějovice	149	x	x
Nové Modlany	18 360	7 999	1 519
Celkem	391 638	760 892	19 791

Informace o zastaveném nemovitém majetku jsou uvedeny v příloze účetní závěrky.

Údaje o investicích:

Hlavní pořízené investice uvedené do provozu v roce 2005:

Hmotné investice	Pořizovací cena v tis. Kč.	Umístění	Způsob financování
Trafostanice Krupka	16 888	N. Modlany	Cizí zdroje
Speciální přípravky	11 477	Kutná Hora	Vlastní zdroje
Formovací rámy	5 375	České Budějovice	Vlastní zdroje
Modernizace pece	5 293	České Budějovice	Vlastní zdroje
Tepelné zpracování odlitků – rekonstrukce žíhací pece	4 229	Kutná Hora	Vlastní zdroje
Komunální nářadí	4 116	Kutná Hora	Vlastní zdroje
Očkovací pánve	2 932	Chrudim	Vlastní zdroje
Obráběcí centrum FUEQ 150	1 799	Kutná Hora	Cizí zdroje
Souřadnicové polohovadlo	1 091	Kutná Hora	Vlastní zdroje
Kantýna TS	804	Kutná Hora	Vlastní zdroje
Zdroje na drážkování	746	Kutná Hora	Vlastní zdroje
Úprava mostového jeřábu	687	Chrudim	Vlastní zdroje
Obalovna ČB	552	České Budějovice	Vlastní zdroje
Obracečka	398	České Budějovice	Vlastní zdroje
Zvedací zařízení forem	378	Kutná Hora	Vlastní zdroje
Frézka portálová	373	České Budějovice	Vlastní zdroje
Nehmotné investice	Pořizovací cena v tis. Kč.	Umístění	Způsob financování

Know How	25 008	Kutná Hora, České Budějovice, Chrudim	Vlastní zdroje
----------	--------	---------------------------------------	----------------

Společnost v období 2005 nepoživovala žádné finanční investice.

Údaje o závislosti emitenta na patentech nebo licencích, průmyslových, obchodních nebo finančních smlouvách, které mají zásadní význam pro podnikatelskou činnost emitenta

Společnost není závislá na patentech nebo licencích, průmyslových, obchodních nebo finančních smlouvách, které by měly zásadní význam pro podnikatelskou činnost nebo ziskovost emitenta.

Údaje o soudních, správních nebo rozhodčích řízeních zahájených během posledních dvou účetních období, která měla nebo mohou mít významný vliv na finanční situaci emitenta:

Během posledních dvou účetních období nebyla zahájena žádná soudní správní a rozhodčí řízení vůči Společnosti s významným vlivem na finanční situaci. Výše pohledávek i závazků, které jsou předmětem soudních sporů k 31.12.2005 je v celkovém finančním toku Společnosti nevýznamná.

Celková částka aktivních sporů: 1 883 tis. Kč

54 tis. EUR

Celková částka pasivních sporů: 327 tis. Kč

Pozn.: K 27.2.2006 celková částka aktivních sporů snížena o 1 211 tis. Kč na základě dohody o narovnání či úhrady ze strany žalovaného.

Údaje o přerušeních v podnikání:

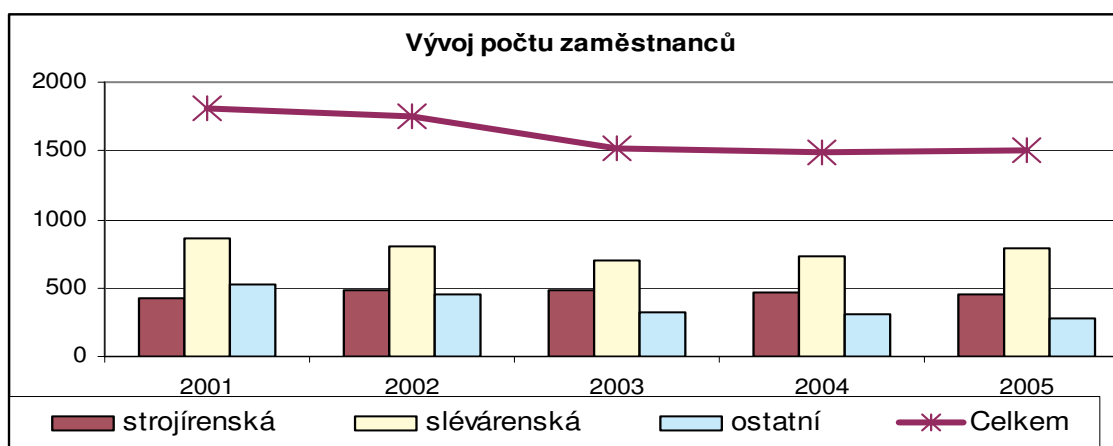
Od vzniku Společnosti nedošlo k přerušení činnosti v podnikání emitenta.

Údaje o průměrném počtu zaměstnanců:

Vývoj počtu zaměstnanců od roku 2000 je uveden v následující tabulce a grafu a obsahuje kmenové zaměstnance Společnosti bez agenturních pracovníků.

Druh podnikatelské činnosti	2001	2002	2003	2004	2005
strojírenská	417	483	487	467	448
slévárenská	863	807	708	727	787
ostatní	527	455	320	300	271
Celkem	1 807	1 745	1 515	1 494	1506

Graf vývoje počtu zaměstnanců v letech 2001 - 2005



Údaje o statutárních, dozorčích orgánech Společnosti a vedoucích zaměstnancích k 31.12. 2005:

Funkce		Jméno	Datum narození	Vzdělání	Praxe	Peněžité příjmy	Naturální příjmy	Počet akcií
Představenstvo	předseda	Ing. Pavel KRENK	17.5.1960	VŠ	21	19 953 tis.	610 tis.	121 ks
	místopředseda	Ing. Milan JEŘÁBEK	4.12.1958	VŠ	22			14 ks
	člen	Ing. Libuše ČÍŽOVÁ	28.3.1948	VŠ	35			35 ks
	člen	Ing. Karel KRENK	31.7.1957	VŠ	24			0 ks
	člen	Jiří ŽDÍMAL	3.12.1958	SŠ	28			122 ks
Dozorčí rada	předseda	Mgr. František JEŘÁBEK	24.8.1936	VŠ	43	5 919 tis.	184 tis.	103 ks
	místopředseda	Ing. Miroslav VANÍČEK	25.10.1948	VŠ	24			129 ks
	člen	Josef PELÍŠEK	18.6.1950	vyučen	36			222 ks

V průběhu účetního období nedošlo k žádné změně ve statutárních orgánech Společnosti. Funkce výkonného ředitele je ve Společnosti vykonávána představenstvem.

Principy odměňování členů statutárních orgánů, vedoucích osob emitenta a členů dozorčí rady:

Principy odměňování členů statutárních orgánů, vedoucích osob emitenta a členů dozorčí rady se řídí podle § 66 odst. 2 Obchodního zákoníku a jsou vždy schvalovány valnou hromadou Společnosti.

Valná hromada Společnosti ČKD Kutná Hora, a.s. na svém jednání dne 30. června 2005

- Schválila finanční odměnu do celkové maximální výše 1,5 % z ročního obrátu Společnosti pro všechny členy orgánů celkem
- Schválila poskytování plnění ve prospěch členů orgánů Společnosti poskytovaného ve smyslu vnitřního předpisu

- Uložila představenstvu Společnosti stanovit konkrétní výši odměny jednotlivým členům orgánů tak, aby nedošlo k překročení celkové maximální odměny
- Souhlasila s tím, že nepeněžité plnění se poskytují členům orgánů v souladu s vnitřním předpisem Společnosti a s přihlédnutím k významu postavení jednotlivých členů orgánů, míře jejich angažovanosti a osobní odpovědnosti vůči Společnosti.

Informace o odměnách uhrazených za účetní období auditorům:

Emitent: celkem 695 tis. Kč (bez DPH)

- úvodní konzultace k IAS/IFRS 38 tis. Kč
- ověření roční závěrky 170 tis. Kč
- průběžný audit 175 tis. Kč
- doprava auditorů 220 tis. Kč
- poradenské služby při zpracování pololetní závěrky v IFRS 92 tis. Kč

konsolidovaný celek: ověření konsolidované závěrky 80 tis. Kč

3. Informace o aktivitách Společnosti v oblasti životního prostředí

Společnost v roce 2005 obdržela povolenky na emise CO₂ ve výši 46 916 tun. V tomto období dosáhla Společnost úspory 10 565 tun produkce CO₂ a spotřebovala tedy emisní povolenky ve výši 36 351 tun. Pro rok 2006 Společnost plánuje pokračovat v úsporách emisí CO₂ a investovat do regenerace bentonitových směsí, což by mělo vést k významnému snížení produkce pevných odpadů.

4. Informace o aktivitách Společnosti v oblasti výzkumu a vývoje

Emitent neprovádí výzkum ani vývoj nových výrobků. Slévárny a strojírny Společnosti pracují na komerčním principu, tj. výroba dle dodané výkresové dokumentace zákazníků, a proto se žádný útvar ve Společnosti nezabývá výzkumem nebo vývojem nových výrobků. Přebírání výrobní dokumentace však není pasivním procesem, kompetentní útvary při jednáních s odběrateli uplatňují návrhy na nová řešení a zároveň probíhá aktivní spolupráce s Českou slévárenskou Společností a Vysokým učením technickým v Brně na zvyšování efektivnosti výrobních procesů ve Společnosti.

5. Údaje o finanční situaci emitenta registrovaného cenného papíru

Hospodářský výsledek připadající na 1 akcii:

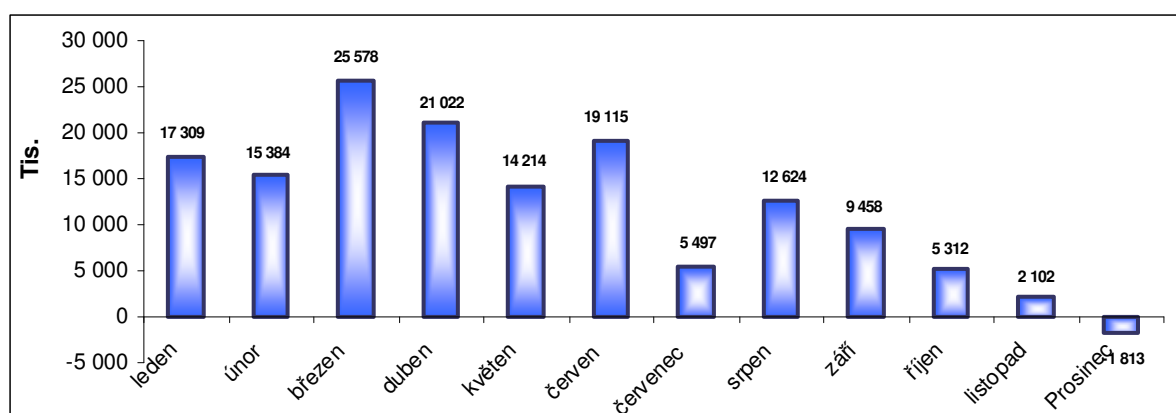
Čistý zisk za období připadající na akcii v posledních pěti účetních obdobích měl tento vývoj.

Rok	2001	2002	2003	2004	2005
zisk na akcii (Kč)	97	-57	30	19	-156

Rok 2005 byl poznamenán ztrátou jednoho z klíčových zákazníků z oboru kolejové dopravy, následně pak úsilím o jeho náhradu a stabilizaci portfolia zákazníků Společnosti. Úspěšně byla zahájena první fáze pro Společnost významného projektu v distribuci elektrické energie.

Vzhledem k tomu, že Společnost je především exportérem neboť realizovala 45% celkových tržeb v USD a 39% v EUR, je do určité míry závislá na vývoji kurzu. V následujícím grafu je znázorněna ztráta tržeb z titulu změny kurzu oproti roku 2004, která činí celkem za rok 146 mil.Kč.

Graf ztráty tržeb v Kč z titulu změny kurzu oproti roku 2004



Tyto ztráty na tržbách musela Společnost krýt snížením nákladů a zvětšováním tržeb. Efektivnost výroby se musela zlepšovat, aby Společnost zmírnila dopad snížení kurzu. Lze předpokládat, že trend zlepšování efektivity bude stabilně pokračovat i v roce 2006. Pro vyrovnání vlivů kurzu byly dále domluveny některé dodávky v cizích měnách např. energie a od roku 2006 se počítá s dodávkami některých materiálů v USD. Dalším prostředkem, který Společnost využívá pro zmírnění dopadů zpeřňování kurzů koruny je využívání forwardových a spotových služeb bankovních ústavů.

Výše dividendy v minulých letech:

V letech 1998 a 1999 byla vyplacena dividenda ve výši 8,- Kč/akcii. Za roky 2000 až 2005 nebyla dividenda vyplacena.

Úvěry:

Společnost za rok 2005 zvýšila dlouhodobé úvěry o 5 mil.Kč a krátkodobé o 72 mil.Kč. Přehled jednotlivých úvěrů, výši úroků a srovnání let 2004 a 2005 obsahuje příloha k účetní závěrce. Všechny přijaté úvěry jsou zajištěny. Přehled forem a výší zajištění včetně zajištění, která Společnost poskytla jiným subjektům je uveden rovněž v příloze účetní závěrky.

Hlavní rizikové faktory ve finančním řízení Společnosti:

Měnové riziko

Měnové riziko se týká rizika snížení fair value pohledávek denominovaných v cizích měnách v důsledku znehodnocení směnných kursů cizích měn nebo zvýšení fair value závazků v důsledku zhodnocení směnných kursů cizích měn.

Většina pohledávek a závazků vykázaných v rozvaze jsou krátkodobé povahy. Tato skutečnost snižuje měnové riziko. Pro vyrovnání měnového rizika chce Společnost zvýšit podíl vstupů v cizích měnách (materiál) a zvětšit objem zajišťovaných finančních prostředků v cizí měně prostřednictvím forwardových a spotových služeb bankovních ústavů.

Úvěrové riziko

Úvěrové riziko reprezentuje riziko neschopnosti dlužníka dostát svým závazkům. IAS 32 požaduje popis úvěrového rizika a jeho koncentrace.

Společnost obchoduje s rozsáhlým portfoliem zákazníků z vyspělých zemí Evropy a Ameriky a pravděpodobnost platební neschopnosti více významných zákazníků je minimální. V případě zahájení výroby s novým zákazníkem a v případě obchodu se státy se zvýšenou mírou rizika platební neschopnosti Společnost požaduje úhrady záloh na budoucí odběr výrobků.

Úrokové riziko

Společnost nemá úvěry s pohyblivou úrokovou sazbou. Z tohoto titulu tedy úrokové riziko nevzniká.

6. Informace o předpokládaném vývoji činnosti Společnosti

Finanční plán roku 2006 předpokládá tržby Společnosti za výrobky ve výši 2 382 tis.Kč. Společnost počítá se zachováním stávajícího portfolia zákazníků při navýšení objemů odebíraných výrobků. Zároveň je plánováno zahájení velkosériové výroby nového typu rámu pro kolejová vozidla v provozovně České Budějovice. Dále Společnost rozšiřuje svoje aktivity v oblasti obchodu s energetickými médii. V souvislosti s tím jsou pro rok 2006 jsou nadále plánovány investice především do nově se rozvíjejícího oboru podnikání Společnosti – Energetiky – v oblasti Nové Modlany a dále do obnovy výrobních strojů a zařízení v celkové výši 112,5 mil. Kč.

Přehled hlavních budoucích investic Společnosti

Budoucí nové investice	Plánovaná výše investic v tis. Kč	Umístění
Rozvodna 110 kV Krupka-Modlany	68 700	N. Modlany
Obráběcí centrum	18 000	Chrudim
Oprava tlakového celku kotle K3 s navýšením výstupního výkonu	8 500	České Budějovice
Žíhací pec č.6	6 000	Kutná Hora
Regenerace jádrových směsí	5 000	České Budějovice
WD 130 (inv.č. 41038)-výměna pohonů, výměna elektroinstalace, odměřování	4 000	Kutná Hora
Mísič na výrobu jádrových směsí	1 000	České Budějovice
SKJ 20 (inv. Č. 41570) - náhrada soustrojí WL za tyristorový měnič Siemens	320	Kutná Hora
SKI 12 NC (inv.č. 41560) - výměna řídícího systému	300	Kutná Hora
Kontejner na suroviny, 2 ks.	200	Kutná Hora
Smyčka válečkových tratí s vibračním stolem	200	Kutná Hora
Elektrická suška jader SEC-N, regál na jádra	200	Kutná Hora
Mokrý odlučovač MHG 6/1	100	Kutná Hora

Rozšířené portfolio oborů, rozsáhlá síť zákazníků, otevírání nových výrobních projektů a investičních akcí skýtá záruky trvalého rozvoje Společnosti i v následujících letech. Pro rok 2006 Společnost předpokládá dosažení zisku ve výši cca 20 mil.Kč což znamená 58 Kč zisku na akcii.

7. Údaje o osobách odpovědných za výroční zprávu a ověření účetní závěrky

Ing. Pavel **KRENK**, předseda představenstva ČKD Kutná Hora, a.s.,

Ing. Libuše **ČÍŽOVÁ**, člen představenstva ČKD Kutná Hora, a.s. a

Ing. Miroslav **ŠTOČEK**, ekonomický ředitel ČKD Kutná Hora, a.s.

prohlašují, že údaje uvedené ve výroční zprávě odpovídají skutečnosti a žádné podstatné okolnosti, které by mohly ovlivnit přesné a správné posouzení emitenta cenných papírů, nebyly vynechány.

.....
Ing. Pavel **Krenk**,
předseda představenstva

.....
Ing. Libuše **Čížová**
členka představenstva

.....
Ing. Miroslav **Štoček**
ekonomický ředitel

V Kutné Hoře dne 28.4.2006