

Č K D Kutná Hora, akciová společnost

P O L O L E T N Í Z P R Á V A

Ke konsolidované účetní závěrce za 1.-6.2005

- | | | |
|-----|---|-------------|
| I. | <i>POLOLETNÍ ZPRÁVA za rok 2005</i> | Str. 2 - 11 |
| II. | <i>ÚČETNÍ VÝKAZY v souladu s IAS/IFRS</i> | Přílohy |

Úvod :

Pololetní zpráva a číselné údaje výkazů rozvahy a výkazu zisků a ztráty, které jsou nedílnou součástí této zprávy byly vypracovány v souladu s IAS/IFRS jak stanoví § 19 odst. 9 a § 23a zákona o účetnictví. Vzhledem k tomu, že dle IAS/IFRS je za primární považována konsolidovaná závěrka, je i pololetní zpráva zpracována jako konsolidovaná účetní závěrka v souladu s mezinárodními účetními standardy. Mezinárodní účetní standardy jsou pro účtování ve společnosti ČKD Kutná Hora, a.s. užity poprvé a vykazování dceřinných společností je přizpůsobeno metodikám zvoleným pro aplikaci IAS/IFRS v mateřské společnosti. Společnost nemá povinnost ověření pololetní účetní závěrky auditorem, přesto byly při implementaci principů a metodik mezinárodních účetních standardů využity konzultační možnosti auditorské společnosti BDO s.r.o, Praha 4.

Stav a činnost společnosti v prvním pololetí roku 2005 a výhled do konce roku.

a) Finanční situace.

ČKD Kutná Hora, a.s.

Finanční situace společnosti je posuzována dle výše závazků a pohledávek z obchodního styku, krátkodobých a dlouhodobých úvěrů a celkové zadluženosti.

Závazky z obchodního styku v prvním pololetí letošního roku vzrostly oproti stejnému období minulého roku v souvislosti s růstem objemu výroby. Pohledávky z obchodního styku naopak poklesly v důsledku jejich aktivního řešení ze strany společnosti.

Nové investiční akce, díky nimž se daří zvyšovat objem výroby, zlepšovat kvalitu výrobků, vytvářet nové pracovní pozice a zvyšovat efektivnost výroby, si vyžádaly další finanční prostředky. Nemalé náklady byly vynaloženy rovněž na opravy původního výrobního zařízení. Zvýšená potřeba profinancování oběžných prostředků byla kryta navýšením krátkodobých úvěrů. Investice v energetických odvětvích, kde společnost úspěšně rozšiřuje své pole

působnosti, přinesly zvýšení dlouhodobého úvěrového zatížení. Bezproblémová platební morálka společnosti je zárukou dlouhodobé spolupráce s bankami.

b) Podnikatelská činnost.

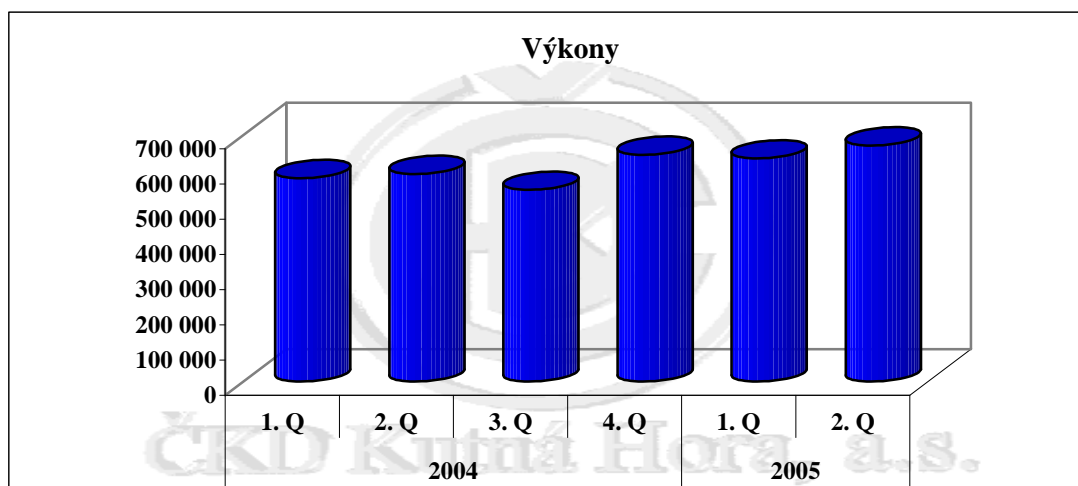
ČKD Kutná Hora, a.s.

Těžiště výroby společnosti se v porovnání s minulým obdobím přesunulo výrazně do slévárenství. Slévárenská výroba v první polovině letošního roku představovala 68% celkové produkce, strojírenská 32%. Zakázková náplň je založena na kvalitních referencích o společnosti, výrazně vzrostla především u zámořských odběratelů.

Nosnými výrobními obory v současnosti jsou především díly pro kolejová vozidla a součásti pro stavební stroje a zařízení. Současné portfolio zákazníků skýtá záruky stabilního vývoje společnosti. Cílem pro nadcházející období je maximální uspokojení potřeb velkoobjemových zákazníků a zvyšování podílu sériových výrob.

V prvním pololetí letošního roku společnost dokázala navýšit objem výkonů oproti loňskému srovnatelnému období o dalších 13%, což je v souladu s dlouhodobým trendem společnosti (viz graf č.1).

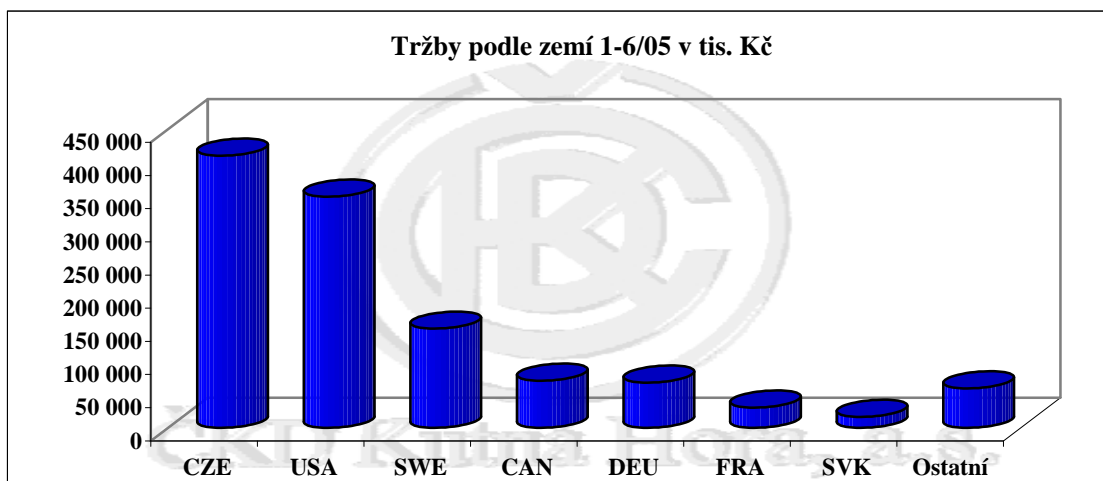
Graf č.1 : Výkony ČKD Kutná Hora, a.s.



Objemově největšího nárůstu výkonů bylo dosaženo ve slévárně České Budějovice, které se podařilo zvýšit o 123 mil.Kč intenzivnější sériovou výrobou bočnic a příčniců pro americké a ukrajinské zákazníky. Tento provoz byl plně přizpůsoben sériové výrobě a kusová výroba byla letos minimalizována a v dalším období se již počítá s jejím úplným odstraněním. Slévárna v Kutné Hoře stabilizovala své výkony a plynule tak navázala na rostoucí trend z minulých let. Pouze provoz strojírna Kutná Hora zaznamenal v letošním roce pokles výkonů o 99 mil.Kč za pololetí způsobený ukončením spolupráce s jedním z klíčových zákazníků v oboru kolejových vozidel. Tento výpadek v zakázkové náplni strojírna se díky intenzivnímu jednání obchodního úseku daří postupně eliminovat a v následujícím pololetí by kapacita strojírenských provozů měla být plně využita. Pokles výkonů strojírenských provozů je způsoben rovněž omezením výroby materiálův náročnějších zakázek s vysokým podílem nakupovaných dílů, které představovaly v minulém období významnou část strojírenské výroby. Pořízení obráběcího centra pro kutnohorskou strojírna a zahájení nové sériové výroby v letošním roce pro dlouhodobého švédského partnera zajistí zvýšení obrátu a perspektivu strojírenské výroby společnosti v budoucnosti.

Z objemu tržeb tvoří 64% export. Největší objem byl v prvním pololetí vyvezen do USA (47%), Švédska (10%), Kanady (9,5%), Německa (9%). Viz graf č.2.

Graf č.2 : Tržby dle partnerských zemí za I.pololetí 2005



c) Ekonomické výsledky.

Meziročně došlo k nárůstu objemu tržeb o 8%, výkonů o 13%. K nárůstu došlo ve slévárenských provozech ve všech lokalitách akciové společnosti, pokles zaznamenala ve II.kvartálu roku 2005 strojírenská výroba (viz výše). Společnost se stále více zaměřuje na ovládání firemních procesů formou projektového řízení. Tato metoda přispívá k odhalování rezerv v hospodaření společnosti a dalšímu zvyšování objemu a efektivnosti výroby. Výše hospodářského výsledku za první pololetí letošního roku je negativně ovlivněna především vysokými cenami slévárenského, ale i strojírenského materiálu hlavně v I. kvartálu roku. Nedostatek kvalifikovaných pracovníků je společnost nucena řešit zaměstnáváním stále většího počtu agenturních zaměstnanců, což s sebou přináší další vícenáklady. Rovněž vývoj kurzů zahraniční měny v počátku roku nebyl pro společnost příznivý. Pro nadcházející období jsou ceny klíčových materiálů i vývoj kurzů zahraniční měny stabilizované.

Společnost dále rozšiřuje podnikatelskou činnost v energetických odvětvích, do níž vložené investice budou mít výrazný přínos v druhé polovině roku. Všechny skutečnosti indikují, že nepříznivý vývoj v prvním pololetí bude překonán a společnost dosáhne plánovaného hospodářského výsledku.

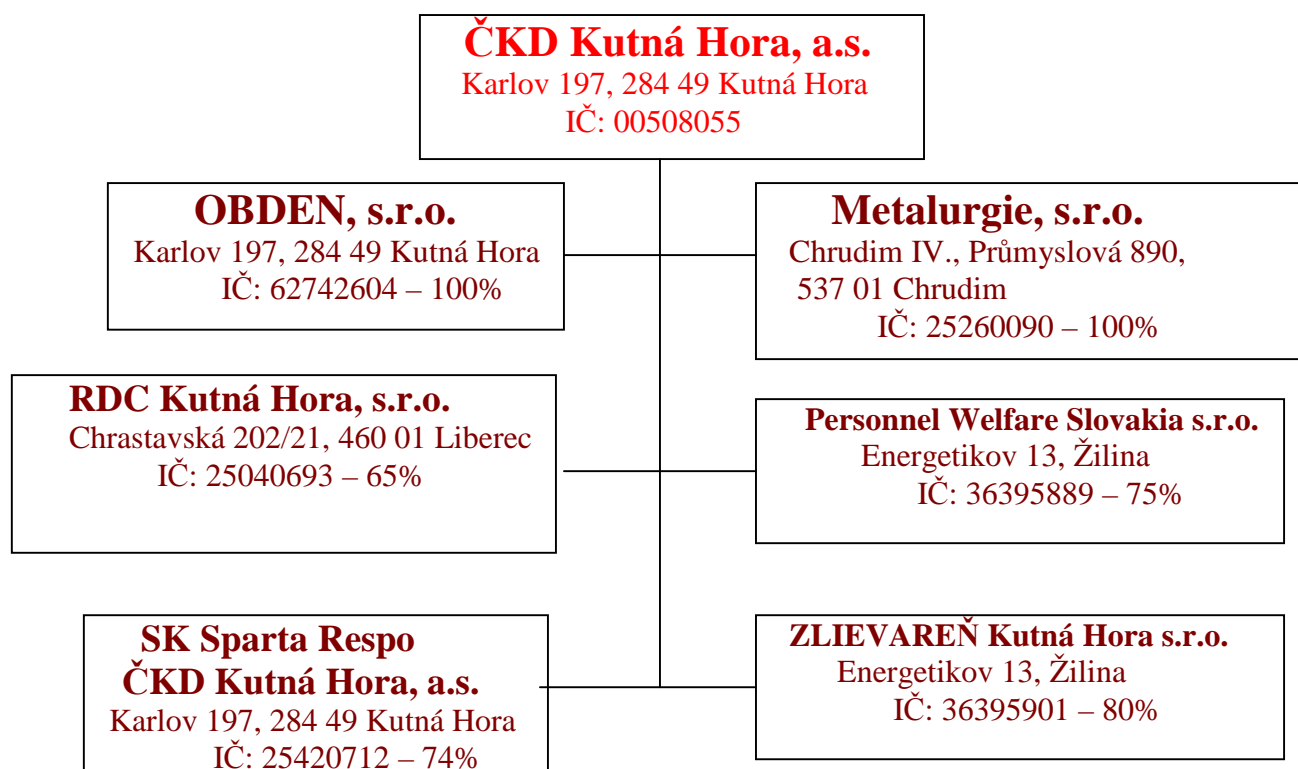
Pro rok 2005 je naplánováno dosažení tržeb ve výši 2 438 mil. Kč, což oproti minulému roku znamená navýšení o 15%.

Materiálová náročnost výroby se zvýšila o 7% oproti loňskému roku především vlivem cen slévárenských materiálů v počátku roku. Rovněž zvýšená náročnost výroby na energie, opravy i služby vedla k poklesu podílu přidané hodnoty na výkonech. V ČKD Kutná Hora, a.s. je pro rok 2005 naplánován hospodářský výsledek 15,9 mil. Kč.

d) Dceřiné společnosti

Dceřiné společnosti patří mezi velmi významné dodavatele služeb, materiálů a zboží ČKD Kutná Hora, a.s. a dalších společností v různých regionech naší republiky. Jejich význam roste rok od roku s tím, jak zkvalitňují svoji vnitřní organizaci práce, kontrolní systémy, systémy řízení, jak roste objem jimi poskytovaných výkonů a služeb a jak se procesním řízením přibližují ČKD Kutná Hora, a.s.

Schéma konsolidačního celku :



OBDEN, s.r.o.
Karlov 197, 284 01 Kutná Hora
IČ: 62742604

Společnost Obden je významný dodavatel hutních, strojírenských a slévárenských materiálů.

Dodavatelská a servisně obchodní činnost společnosti byla v I.pololetí roku 2005 zajišťována v průměru 75-80 zaměstnanci ve třech pobočkách – Kutná Hora, České Budějovice a Chrudim. Zejména v těchto lokalitách jsme úspěšně realizovali nákup, skladování, prodej, expedici i celní služby nejen pro ČKD Kutná Hora, a.s., ale i pro další společnosti.

Dosavadní vývoj, zkušenosti pracovníci i nově formulovaná a naplňovaná strategie vytvářejí reálný předpoklad pro další rozvoj společnosti i posilování jejího významu v II.pololetí roku 2005.

METALURGIE, s.r.o.
Průmyslová čp.890, Chrudim IV
IČ: 25260090

Po úspěšném roce 2004, potvrdila společnost Metalurgie, s.r.o. ziskové hospodaření společnosti i v I.pololetí roku 2005. Důvodem je stabilizace hospodaření společnosti a další rozšiřování poskytovaných služeb. V průběhu roku 2004 bylo, po podrobném zmapování stavu majetku společnosti v Chrudimi a Českých Budějovicích nastartováno realizování podnikatelského záměru, vymezujícího rozsah a užití nemovitého majetku společnosti.

Realizací některých částí podnikatelského záměru mohou významně zkomplikovat staré ekologické zátěže, které se projeví v lokalitách slévárna České Budějovice, ale i slévárna Chrudim. Metalurgie, s.r.o. je současné době v procesu prodeje.

RDC Kutná Hora, s.r.o.
Chrastavská 202/21, 460 01 Liberec
IČ: 25040693

Společnost RDC Kutná Hora, s.r.o. byla založena za účelem podnikání v oboru konstrukčních prací, nástrojařství a doplňkově v obchodní činnosti.

Rok 2004 byl pro společnost pátým rokem podnikání, ve kterém došlo k rozšíření předmětu činnosti, a to v oblasti navrhování slévárenských

technologií. Lze konstatovat, že i v tomto roce si společnost udržela stabilní zázemí s portfoliem klientů a pozitivním hospodařením.

Kromě konstrukce speciálních výrobních přípravků pro mateřskou a.s. se společnost snaží spolupracovat i s dalšími významnými zákazníky. První pololetí roku 2005 lze hodnotit jako úspěšné.

Pro druhé pololetí roku 2005 předpokládáme i nadále stabilní vývoj ekonomických ukazatelů a věříme ve spokojenost našich zákazníků s poskytovanými službami.

Personnel Welfare - Slovakia, s.r.o.
Energetikov 13, 010 01 Žilina
IČ: 36395889

Společnost Personnel Welfare – Slovakia, s.r.o. lze z pohledu činnosti charakterizovat jako servisní organizaci ČKD Kutná Hora, a.s. (dále ČKD) na území Slovenské republiky. Hlavní aktivitou společnosti je mezinárodní pronájem pracovní síly formou dočasného přidělování kmenových zaměstnanců k výkonu práce do ČKD. Ve většině případů se jedná o pozice slévárenský dělník a obráběč kovů. Další činností je dovoz ocelových a litinových tryskacích materiálů.

V I.pololetí roku 2005 společnost úspěšně zahájila novou obchodní činnost, kterou je pálení výpalků dle technických požadavků různých zákazníků. V průběhu prvního pololetí letošního roku naše společnost realizovala úspěšně zkušební výroby pro společnost Obden, s.r.o. Kutná Hora. V druhém pololetí předpokládáme rozšíření portfolia našich zákazníků, a tím i lepší vytížení našich výrobních kapacit.

Z ekonomického pohledu lze první pololetí roku 2005 hodnotit jako velmi dobré a to díky rozšíření předmětu podnikání a tím zvýšení celkového objemu výkonů.

Zlievareň Kutná Hora, s.r.o.

Žilina, Energetikov 13, PSČ 010 01

IČ: 36395901

Společnost Zlievareň Kutná Hora, s.r.o. byla založena za účelem vstupu do slovenského slévárenského odvětví. Slovensko je možné nadále považovat za perspektivní trh s tradicí těžkého strojírenství a dostatkem kvalifikované cenově dostupné pracovní síly. Zajímavý, je zde také potenciál slovenských odběratelů.

Společnost prozatím nevyvíjí žádné aktivity.

Společnost za první pololetí roku 2005 vykázala mírnou ztrátu, která byla způsobena náklady na vedení účetnictví společnosti.

Sparta ČKD Kutná Hora, a.s.

Karlov 197, 284 49 Kutná Hora

IČ: 25420712

Tato akciová společnost vznikla v roce 2000 na základě společného projektu ČKD Kutná Hora, a.s., Města Kutná Hora a fotbalového klubu FK Sparta Respo ČKD Kutná Hora za účelem zkvalitnění sportovních aktivit a společenských akcí v regionu Kutná Hora.

Sparta ČKD Kutná Hora, a.s. v současné době vychovává celkem sedm mládežnických družstev, počínaje třemi přípravkami přes dvě družstva žákovská až po dvě družstva dorostenecká. Zároveň s těmito mládežnickými družstvy soutěží i dvě kategorie dospělých. „A“ mužstvo hraje v současné době krajský přebor.

Zaměřením se na kategorie mládežníků, co se týče sportovního vybavení a trenérské péče, je naplňován podnikatelský záměr společnosti, který byl stanoven při vstupu do kutnohorské kopané.

První pololetí roku 2005 bylo pro tuto společnost ekonomicky náročné nicméně i přesto byl realizován realizovali zisk. Společnost dokázala materiálně dovybavit všechny sportovní oddíly a tím i zlepšit podmínky pro další rozvoj úrovně především mládežnické kopané v regionu.

Záměrem pro II.pololetí roku 2005 a rok 2006 je více zatraktivnit prostředí v okolí sportovního areálu Sparta ČKD Kutná Hora, a.s. a tím přilákat více diváků a další nové členy mládežnických oddílů.

V Kutné Hoře dne 24. srpna 2005

| | | |
|------------------------------|---|-------|
| Ing. Pavel KRENK, | předseda představenstva ČKD Kutná Hora, a.s. | |
| Ing. Libuše ČÍŽOVÁ, | člen představenstva ČKD Kutná Hora, a.s. | |
| Ing. Miroslav Štoček, | ekonomický ředitel ČKD Kutná Hora, a.s. | |