

# V ý r o č n í z p r á v a

za rok 2006

## ČKD Kutná Hora, a.s.

I. ÚVOD.....	2
II. ZPRÁVA PŘEDSTAVENSTVA o podnikatelské činnosti Společnosti a stavu jejího majetku .....	2
III. INFORMAČNÍ ČÁST výroční zprávy emitenta registrovaného cenného papíru .....	4
1. Údaje o emitentovi registrovaného cenného papíru .....	4
2. Údaje o činnosti emitenta registrovaného cenného papíru .....	6
3. Informace o aktivitách Společnosti v oblasti životního prostředí.....	12
4. Informace o aktivitách Společnosti v oblasti výzkumu a vývoje.....	12
5. Údaje o finanční situaci emitenta registrovaného cenného papíru.....	13
6. Informace o předpokládaném vývoji činnosti Společnosti.....	14
7. Údaje o osobách odpovědných za výroční zprávu a ověření účetní závěrky.....	15
IV. Řádná účetní závěrka emitenta	
V. ZPRÁVA AUDITORA k řádné účetní závěrce	
VI. TEXTOVÁ ČÁST dceřině společnosti	
VII. Schéma konsolidačního celku	
VIII. Konsolidovaná účetní závěrka emitenta	
IX. ZPRÁVA AUDITORA ke konsolidované účetní závěrce	

### Podpisový záznam statutárního orgánu

V Kutné Hoře dne 26.4.2007	
ing.Krenk Pavel předseda představenstva	
ing.Čížová Libuše členka představenstva	
ing.Štoček Miroslav ekonomický ředitel	

## I. ÚVOD

Předkládaná výroční zpráva obsahuje údaje o Společnosti ČKD Kutná Hora, a.s. (dále jen „Společnost“) za rok 2006 v souladu se zákonem č. 256/2004 Sb., o podnikání na kapitálovém trhu, zákonem č. 563/1991 Sb., o účetnictví a zákonem č. 513/1991 Sb. obchodní zákoník. Součástí předkládané výroční zprávy je Konsolidovaná výroční zpráva skupiny, řádná individuální účetní závěrka, konsolidovaná účetní závěrka a k nim příslušné výroky auditora.

Předkládaná výroční zpráva emitenta neobsahuje dokument „Zpráva o vztazích“, neboť právnická osoba ČKD Kutná Hora, a.s. není ovládanou osobou.

## II. ZPRÁVA PŘEDSTAVENSTVA o podnikatelské činnosti Společnosti a stavu jejího majetku

Vážení akcionáři,

naše společnost v roce 2006 navazovala ve svých podnikatelských aktivitách na rok 2005. V loňském roce jsme měli před sebou řadu cílů, mezi které patřilo především dosažení plánovaného objemu tržeb ve výši 2 382 mil. Kč. a realizace investic do rekonstrukcí stávajícího vybavení a pořízení nových výrobních zařízení a technologií za účelem zajištění stabilizace výrobního programu a udržení konkurenceschopnosti společnosti na trhu ve slévárenských a strojírenských výrobcích.

Celkový objem tržeb v roce 2006 činil 2 263 mil. Kč z toho vývoz do zahraničí činil 74 %. Zahraničními zákazníky naší společnosti zůstávají firmy z USA, Kanady a států Evropské unie. Plánovaný objem tržeb se nepodařilo naplnit především kvůli posunutí termínu realizace projektu na výrobu litých podvozků lokomotiv pro americký trh o 2 měsíce. V průběhu roku Společnost získala několik zajímavých zakázek, jako například dodávky komponent větrných elektráren do Dánska, čímž došlo ke zvýšení podílu strojírenské výroby na celkovém obratu firmy. Slévárenská výroba v uplynulém roce představovala 66% celkové produkce a strojírenská 30%. V průběhu roku 2006 naše společnost investovala do nových technologií. Mezi investice zaměřené na zvýšení výrobní kapacity patřilo mimo jiné obráběcí centrum FSQ100 do strojírny v Chrudimi za 26 mil.Kč. Dále bylo investováno do úspor nákladů a snížení ekologické zátěže zavedením regenerace bentonitových směsí za 14 mil.Kč, čímž došlo ke snížení produkce pevných odpadů o 36,5 tis.tun oproti roku 2005, a instalace elektrofiltru kotelny v Českých Budějovicích za 8 mil.Kč přinesla efekt v odlučování prachových částic ze spalin hnědohelných kotlů.

Pro budoucí období ve společnosti zůstávají nosnými obory především výroba dílů pro kolejová vozidla a součástí pro stavební stroje a zařízení jak v oblasti odlitků tak svařovaných konstrukcí. Současné široké portfolio zákazníků skýtá záruky stabilního vývoje společnosti.

Společnost se v návaznosti na hospodářský výsledek roku 2005 zaměřovala na zvyšování efektivity výroby a výrobních procesů, čímž se podařilo v roce 2006 zvrátit nepříznivý hospodářský výsledek do kladných hodnot. Meziročně se podařilo navýšit objem tržeb o 2% .

K 31.12. 2006 společnost hospodařila s majetkem ve výši 1 438 mil. Kč, z něhož 898 mil. Kč tvořila krátkodobá aktiva a 540 mil. Kč aktiva dlouhodobá. Majetek společnosti kryjí 344 mil. Kč vlastní kapitál a 1 094 mil. Kč závazky.

Cílem pro nadcházející období je nadále zvyšovat efektivitu výroby a to zejména prostřednictvím maximálního uspokojování potřeb zákazníků a zvyšování podílu sériových výrob. Společnost plánuje pro rok 2007 dosažení objemu tržeb ve výši 2,8 mld.Kč. Pro další zvýšení objemu produkce stávajícího sortimentu, aby společnost dokázala vyhovět požadavkům zákazníků na objem dodávaných výrobků, plánuje společnost v letošním roce významné investice do 5-ti obráběcích center v celkové hodnotě 120 mil.Kč.

Z provozovny České Budějovice bychom chtěli vytvořit samostatnou dceřinou společnost SCB Foundry, a.s. Cílem je vytvoření homogenního transparentního závodu specializovaného na velkosériovou a náročnou výrobu zejména pro železniční průmysl. Tato společnost může být i budoucím základem pro užší propojení s některými strategickými partnery z výrobní nebo kapitálové oblasti.

Pro další období bude společnost i nadále pokračovat v projektových aktivitách s cílem úsporných opatření v slévárenské i strojírenské oblasti, v investicích do regenerace slévárenských směsí a elektrických pecí ve slévárnách. Celkově společnost plánuje pro rok 2006 tržby ve výši 2,8 mld. Kč s hospodářským výsledkem 20 mil. Kč, což představuje 58 Kč zisku na akcii.

Ing. Pavel Krenk

Předseda představenstva

### III. INFORMAČNÍ ČÁST výroční zprávy emitenta registrovaného cenného papíru

#### 1. Údaje o emitentovi registrovaného cenného papíru

Obchodní firma: **ČKD Kutná Hora, a.s.**  
Sídlo : Karlov 197, Kutná Hora, ČR  
PSČ : 284 49  
IČ : **00508055**  
Zápis v obchodním rejstříku: Městský soud v Praze, oddíl B, vložka 224.

#### Předmět podnikání:

Předmět podnikání Společnosti je vymezen stanovami Společnosti a zakladatelským plánem a je definován takto:

- Slévárenství
- Zámečnictví
- Kovoobráběčství
- Opravy karoserií
- Opravy silničních vozidel
- Nástrojařství
- Modelářství
- Maloobchod se smíšeným zbožím
- Pořádání odborných kurzů, školení a jiných vzdělávacích akcí včetně lektorské činnosti
- Ubytovací služby
- Výroba pilařská a impregnace dřeva
- Testování, měření a analýzy
- Nakládání s odpady (vyjma nebezpečných)
- Výroba drážních hnacích vozidel a drážních vozidel na dráze tramvajové, trolejbusové a lanové a železničního parku
- Silniční motorová doprava osobní
- Silniční motorová doprava nákladní
- Provozování drážní dopravy
- Výroba tepelné energie
- Rozvod tepelné energie
- Distribuce elektřiny
- Obchod s elektřinou
- Distribuce plynu
- Poskytování technických služeb

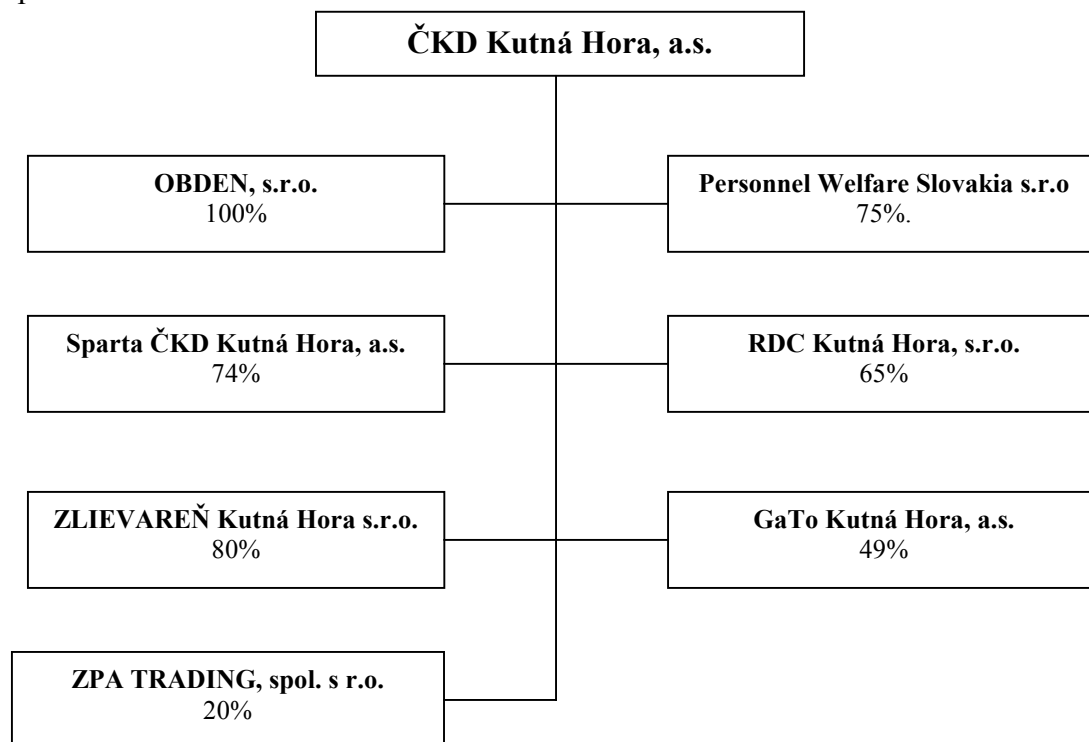
#### Vydané cenné papíry:

Druh : akcie kmenová  
Forma : na majitele  
Podoba : zaknihovaná  
Počet kusů : 343 850 ks  
Jmenovitá hodnota : 1 000 Kč  
Celkový objem emise : 343 850 000 Kč  
ISIN : CS0005008051

Akcie jsou obchodovatelné na veřejných trzích prostřednictvím Společnosti RM-SYSTÉM, akciová společnost.

### Popis struktury:

Společnost ČKD Kutná Hora, a.s. vlastnila k 31.12.2006 obchodní podíly v níže uvedených společnostech.



### Osoby, které emitenta ovládají nebo by jej mohly ovládat s uvedením podrobností o výši podílu, který je opravňuje k hlasování:

Mezi emitentem a Společnostmi níže uvedenými nejsou uzavřeny tzv. ovládací smlouvy. Struktura hlavních akcionářů Společnosti ČKD Kutná Hora, a.s. (stav k 31.12.2006):

	Název	Adresa	Podíl na zákl. kapitálu v %
1	Czech AG holding, a.s.	V korytech čp. 972/12, Praha 10	39,79
2	Volta 4 Holding N.V.	Oslo 24, Barendrecht	36,93
	Ostatní		23,28

Obchodní Společnosti, ve kterých emitent přímo vlastní více jak 10 % základního kapitálu:

Společnost	Sídlo	IČ	ZK tis. Kč tis. Kčs*)	Podíl na ZK (%)
OBDEN, s.r.o.	Karlov čp.197, Kutná Hora	62742604	102	100
RDC Kutná Hora,s.r.o.	Chrastavská čp. 202/21, Liberec	25040693	100	65
Sparta ČKD Kutná Hora,a.s.	Karlov čp. 197, Kutná Hora	25420712	1 000	74
ZPA Trading, spol. s r.o.	Radlická 117/520, Praha 5	49703153	100	20

Personnel Welfare – Slovakia, s.r.o. Organizační složka	Energetikov 13, Žilina Benešovo nábřeží 2805, Zlín	36395889 26281333	240*)	75
Zlievareň Kutná Hora, s.r.o.	Energetikov 13, Žilina	36395901	200*)	80
GaTo Kutná Hora, a.s.	Karlov 197, Kutná Hora	27619729	2 000	49

**Účetní jednotka nemá organizační složku v zahraničí.**

**Internetová adresa emitenta:** www.ckdkh.cz

**Telefon do sídla společnosti :** (+420)327506111

## 2. Údaje o činnosti emitenta registrovaného cenného papíru

Výrobní program Společnosti zahrnuje:

### **a) Slévárenská a strojírenská výroba**

Slévárenská a strojírenská výroba je kontinuální a v období roku 2006 se ve Společnosti nevyskytly žádné významné nové produkty a služby.

#### **Provozovna Kutná Hora.**

**Slévárna** vyrábí odlitky sériové, malosériové i kusové, z uhlíkových, nízkouhlíkových a nízkolegovaných ocelí, včetně materiálů tepelně zušlechťených a materiálů se zaručenými vlastnostmi do teploty  $-60^{\circ}\text{C}$ . Výrobní sortiment z pohledu užití tvoří tlakové odlitky těles ventilů, součásti pro stavební stroje, pro kolejová vozidla, zemní stroje, nákladní automobily a traktory, odlitky pro petrochemický průmysl, lodní dopravu a ostatní strojírenské obory.

**Strojírna** vyrábí svařované konstrukční díly, včetně opracování, určené k montáži finálních výrobků. Jsou to zejména rámy podvozků lokomotiv, tramvají a vagónů, svařence rámu a dalších částí stavebních a silničních strojů, svařence pro speciální užití. Sortiment z hlediska upotřebení se skládá z rámu podvozků kolejových vozidel (lokomotiv, vagónů, tramvají), ze svařenců rámu a různých podsestav stavebních strojů a nákladních vozidel, jakož i svařenců pro speciální použití. V oblasti služeb strojírenský provoz provádí renovace strojních součástí.

Technologické vybavení strojírenské části Společnosti je vybaveno k zajištění těchto prací:

- Obrábění*
- vrtání do průměru 80 mm,
  - CNC obráběcí centrum do max.rozměru obrobku 4500x4500x2500
  - obrábění na vodorovných horizontkách do max. rozměru 1250x4000x2000 mm,
  - soustružení na karuselech do průměru 4000 mm,
  - frézování do maximálního rozměru 1600x1400x4500 mm
- Svařování*
- ruční, poloautomatické,
  - v ochranné atmosféře  $\text{CO}_2$ , argonu, směsi plynů,
  - obalovanou elektrodou,
  - s předehřevem a tepelná úprava svařenců.

Tyto práce lze provádět na předmětech do maximální hmotnosti 5 tun.

## Provozovna České Budějovice

**Slévárna** vyrábí především odlitky sériové z uhlíkatých nízkolegovaných ocelí dodávaných dle norem ČSN, DIN, ASTM a dalších vč. materiálů tepelně zušlechtěných a materiálů se zaručenými vlastnostmi do teploty  $-60^{\circ}\text{C}$ . Kusová výroba v této provozovně tvoří nevýznamnou položku. Výrobní sortiment z pohledu užití tvoří především odlitky pro kolejová vozidla. Odlitky mohou být dodány tryskané, základované, hrubé, hrubované.

## Provozovna Chrudim

**Slévárna** je vybavená na sériovou a kusovou výrobu odlitků z tvárných litin dodávaných dle norem ČSN, DIN, ASTM a dalších vč. materiálů tepelně zušlechtěných. Odlitky mohou být dodány tryskané, základované, hrubé, hrubované, opracované načisto, zušlechtěné.

**Strojárna** má tyto technologické možnosti opracování:

- obrobky rotační hřídelové do průměru 1050 a délky 6000 mm (od IT 7) a přírubové na NC strojích do průměru 450 a délky 1000 mm (od IT 6-7) a délky 1000 mm (od IT 6-7), přírubové na NC karuselech do průměru 800 a výšky 400 mm (od IT 7).

- obrobky nerotační, skříňové do 800x800x800 mm (od IT 7), tvarové do rozměru 1000x1250x1250mm (od IT 6-7) a ostatní do 950x200x3200 (od IT 7-8).

- výrobu vnějšího ozubení ( $m=1-20$ , průměr kola do 1200 mm) a vnitřního ozubení (do  $m=6$ , max.vnější průměr obrobku 450 mm, délka ozubení 125 mm), broušení na hrotových bruskách do průměru 600 a délky 4000 mm.

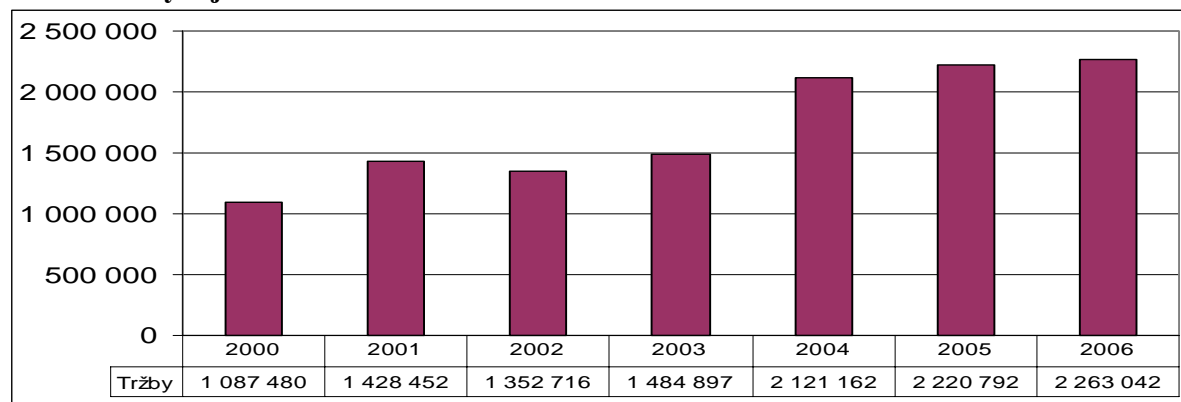
Obráběnými materiály mohou být konstrukční oceli uhlíkové a legované, šedá a tvárná litina a ocelové odlitky.

## **b) nevýrobní aktivity**

### **Provozovna Krupka - Nové Modlany**

Společnost pokračuje v podnikání v oboru distribuce elektrické energie v oblasti Nové Modlany v Severních Čechách. V letech 2003 – 2005 společnost vybudovala objekt trafostanice ve výše zmíněné lokalitě, v roce 2006 byl objekt prodán společnosti OAZA-ENERGO, A.S., která objekt spravuje a společnost ČKD Kutná Hora, a.s.nadále provozuje distribuční činnosti. Na konci roku 2006 bylo přes trafostanici připojeno 5 odběratelů z průmyslové zóny Krupka – Nové Modlany.

## **Meziroční vývoj tržeb**



Tržby v roce 2006 byly realizovány z 26 % v tuzemsku. V sídle emitenta bylo realizováno 54 % tržeb za výrobky Společnosti. V příloze účetní závěrky jsou uvedeny tržby dle oborů realizace a cílových zemí. Geografické umístění země odběratele výrobku není pro Společnost významné.

## Majetek Společnosti

K 31.12. 2006 Společnost hospodařila s majetkem ve výši 1 438 mil. Kč, z něhož 898 mil. Kč tvořila krátkodobá aktiva a 540 mil. Kč aktiva dlouhodobá. Přehled dlouhodobého nemovitého majetku je zobrazen v následující tabulce. Majetek Společnosti kryjí 344 mil. Kč vlastní kapitál, 1 025 mil. Kč krátkodobé a 69 mil. dlouhodobé závazky.

### Souhrnný popis nemovitostí vlastněných Společností k 31.12. 2006:

Oblast	Stavby tis. Kč	Pozemky	ocenění tis. Kč
	(pořizovací cena)	výměra m <sup>2</sup>	
Kutná Hora, areál vč. vlečky	367 046	718 440	17 750
Chrudim	9 010	24 540	287
Čáslav (Chlum u Zbýšova)	349	4 360	87
Orlické Záhoří	6440	25 742	121
České Budějovice	149	0	0
<b>Celkem</b>	<b>382 994</b>	<b>773 082</b>	<b>18 245</b>

Informace o zastaveném nemovitém majetku jsou uvedeny v příloze účetní závěrky.

K významným hmotným investicím zaměřeným na zvýšení výrobní kapacity patřilo mimo jiné pořízení obráběcího centra FSQ100 do strojírny v Chrudimi za 26 mil. Kč. Dále bylo investováno do úspor nákladů a snížení ekologické zátěže zavedením regenerace bentonitových směsí za 14 mil. Kč a elektrofiltru kotleny v Českých Budějovicích k odlučování prachových částic ze spalin hnědouhelných kotlů za 8 mil. Kč. Přehled největších investic, jejich umístění a financování je v následující tabulce.

### Hlavní pořízené investice v roce 2006:

Hmotné investice	Pořizovací cena v tis. Kč.	Umístění	Způsob financování
Obráběcí centrum FSQ100	26 256	Chrudim	Cizí zdroje
Trafostanice Krupka	13 228	Krupka	Cizí zdroje
Regenerace bentonitových směsí v Českých Budějovicích	7 768	České Budějovice	Vlastní zdroje
Regenerace bentonitových směsí v Kutné Hoře	5 779	Kutná Hora	Vlastní zdroje

Obráběcí centrum FRFQ 300	4 646	Kutná Hora	Cizí zdroje
Speciální nářadí	4 171	Kutná Hora, České Budějovice, Chrudim	Vlastní zdroje
Projekt "Jaderna"	3 273	České Budějovice	Vlastní zdroje
Svářečky	2 279	Kutná Hora, České Budějovice	Vlastní zdroje
Speciální výrobní přípravky	1 388	Kutná Hora, Chrudim	Vlastní zdroje
Projekt "Lokorámy"	1 289	České Budějovice	Cizí zdroje
<b>Nehmotné investice</b>	<b>Pořizovací cena v tis. Kč.</b>	<b>Umístění</b>	<b>Způsob financování</b>
Know How	28 570	Kutná Hora, České Budějovice, Chrudim	Vlastní zdroje

Uskutečněné finanční investice viz.příloha účetní závěrky.

#### **Údaje o závislosti emitenta na patentech nebo licencích, průmyslových, obchodních nebo finančních smlouvách, které mají zásadní význam pro podnikatelskou činnost emitenta**

Společnost není závislá na patentech nebo licencích, průmyslových, obchodních nebo finančních smlouvách, které by měly zásadní význam pro podnikatelskou činnost nebo ziskovost emitenta.

#### **Údaje o soudních, správních nebo rozhodčích řízeních zahájených během posledních dvou účetních období, která měla nebo mohou mít významný vliv na finanční situaci emitenta:**

Během posledních dvou účetních období nebyla zahájena žádná soudní správní a rozhodčí řízení vůči Společnosti s významným vlivem na finanční situaci. Výše pohledávek i závazků, které jsou předmětem soudních sporů k 31.12.2006 není v celkovém finančním toku Společnosti významná.

Celková částka aktivních sporů: 12 259 tis. Kč

54 tis. EUR

Celková částka pasivních sporů: 971 tis. Kč

Pozn.: K 22.2.2006 celková částka aktivních sporů snížena o 58 tis. Kč rozhodnutím ve prospěch žalujícího a pasivních sporů o 33 tis. uzavřením soudního smíru.

#### **Údaje o přerušeních v podnikání:**

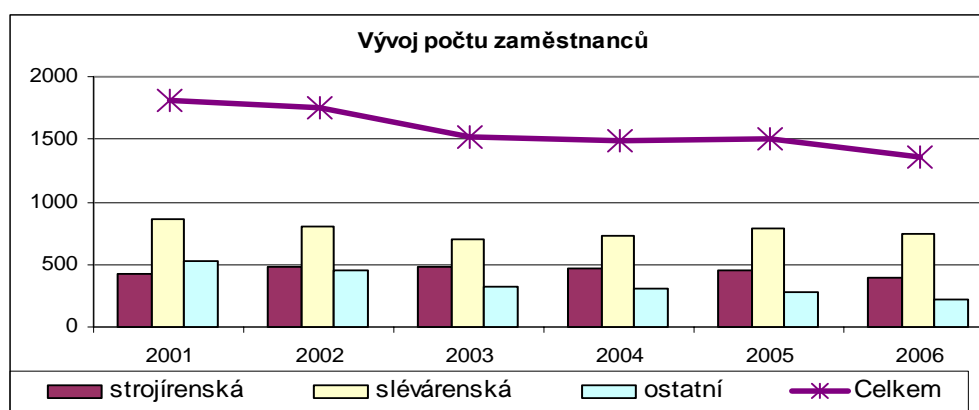
Od vzniku Společnosti nedošlo k přerušení činnosti v podnikání emitenta.

## Údaje o průměrném počtu zaměstnanců:

Vývoj počtu zaměstnanců od roku 2001 je uveden v následující tabulce a grafu a obsahuje kmenové zaměstnance Společnosti bez agenturních pracovníků.

Druh podnikatelské činnosti	2001	2002	2003	2004	2005	2006
strojírenská	417	483	487	467	448	390
slévárenská	863	807	708	727	787	749
ostatní	527	455	320	300	271	223
<b>Celkem</b>	<b>1 807</b>	<b>1 745</b>	<b>1 515</b>	<b>1 494</b>	<b>1 506</b>	<b>1 362</b>

Graf vývoje počtu zaměstnanců v letech 2001 - 2006



## Údaje o statutárních, dozorčích orgánech Společnosti a vedoucích zaměstnancích k 31.12. 2006:

Funkce		Jméno	Datum narození	Vzdělání	Praxe	Peněžité příjmy	Naturální příjmy	Počet akcií
<b>Představenstvo</b>	Předseda	Ing. Pavel <b>KRENK</b>	17.5.1960	VŠ	22	21 926 tis.	601 tis.	121 ks
	místopředseda	Ing. Milan <b>JERÁBEK</b>	4.12.1958	VŠ	23			14 ks
	Člen	Ing. Libuše <b>ČÍŽOVÁ</b>	28.3.1948	VŠ	36			35 ks
	Člen	Ing. Karel <b>KRENK</b>	31.7.1957	VŠ	25			0 ks
	Člen	Jiří <b>ŽDÍMAL</b>	3.12.1958	SŠ	29			122 ks
<b>Dozorčí rada</b>	Předseda	Mgr. František <b>JERÁBEK</b>	24.8.1936	VŠ	44	6 165 tis.	105 tis.	103 ks
	místopředseda	Ing. Miroslav <b>VANÍČEK</b>	25.10.1948	VŠ	36			129 ks
	Člen	Josef <b>PELÍŠEK</b>	18.6.1950	vyučen	37			222 ks

V průběhu účetního období nedošlo k žádné změně ve statutárních orgánech společnosti. Funkci generálního ředitele zastává předseda představenstva. Pracovní adresy všech členů orgánů jsou v sídle společnosti. Ing.Krenk Pavel a ing.Krenk Karel jsou sourozenci a Mgr.Jeřábek František je otec Ing.Milana Jeřábka. Neexistují pracovní a jiné smlouvy mezi členy statutárních a dozorčích orgánů a společností nebo jejich dceřinými společnostmi. U členů statutárních a dozorčích orgánů nedochází ke střetům zájmů.

### **Informace o členství osob ve statutárním orgánu nebo dozorčí radě v dalších společnostech vyjma dceřiných**

Ing.Krenk Pavel

- Okresní hospodářská komora Kutná Hora – předseda
- VILLA Janské Lázně, a.s. – člen představenstva
- A G MOTO, spol. s r.o. – společník
- TRICATEL CZ, a.s – předseda dozorčí rady

Ing.Jeřábek Milan

- VILLA Janské Lázně, a.s. – předseda představenstva
- TRIVAL, a.s. "v likvidaci" – místopředseda představenstva
- SECAR NORD, spol. s r.o. – jednatel
- A G MOTO, spol. s r.o. – jednatel
- oaza - net spol. s r.o. – jednatel
- Czech AG holding, a.s. – předseda představenstva
- YPSILON GOLF LIBEREC a.s. – člen představenstva
- Krajská hospodářská komora Střední Čechy – předseda dozorčí rady
- Hospodářská komora České republiky – člen dozorčí rady
- TRICATEL CZ, a.s. – předseda představenstva

Ing.Čížová Libuše

- Controlling INVEST, spol. s r.o. – jednatel

Ing. Krenk Karel

- PERSONNEL WELFARE, s.r.o. – jednatel
- PERSONNEL WELFARE - zařízení školního stravování, s.r.o. – jednatel

Ždímal Jiří

- Czech AG holding, a.s. – člen dozorčí rady
- S E A L L v.o.s. – společník - jednatel

Ing.Jeřábek František

- Czech AG holding, a.s. – předseda dozorčí rady

Ing.Vaniček Miroslav

- Technické služby Kutná Hora, spol. s r.o. – předseda dozorčí rady
- Czech AG holding, a.s. – člen představenstva
- Krajská hospodářská komora Střední Čechy - místopředseda

## **Principy odměňování členů statutárních orgánů, vedoucích osob emitenta a členů dozorčí rady:**

Principy odměňování členů statutárních orgánů, vedoucích osob emitenta a členů dozorčí rady se řídí podle § 66 odst. 2 Obchodního zákoníku a jsou vždy schvalovány valnou hromadou Společnosti.

Valná hromada Společnosti ČKD Kutná Hora, a.s. na svém jednání dne 29. června 2006

- Schválila finanční odměnu do celkové maximální výše 1,5 % z ročního obrátu Společnosti pro všechny členy orgánů celkem
- Schválila poskytování plnění ve prospěch členů orgánů Společnosti poskytovaného ve smyslu vnitřního předpisu
- Uložila představenstvu Společnosti stanovit konkrétní výši odměny jednotlivým členům orgánů tak, aby nedošlo k překročení celkové maximální odměny
- Souhlasila s tím, že nepeněžité plnění se poskytují členům orgánů v souladu s vnitřním předpisem Společnosti a s přihlédnutím k významu postavení jednotlivých členů orgánů, míře jejich angažovanosti a osobní odpovědnosti vůči Společnosti.

## **Informace o odměnách uhrazených za účetní období auditorům:**

Celkem 681 tis. Kč (bez DPH)

- |  |              |
|--|--------------|
| - ověření roční individuální a konsolidované závěrky | 305 700,- Kč |
| - průběžný audit                                     | 174 760,- Kč |
| - konzultace k IAS/IFRS                              | 6 300,- Kč   |

konsolidovaný celek:

- |                          |              |
|--------------------------|--------------|
| - ověření závěrky OB DEN | 194 103,- Kč |
|--------------------------|--------------|

## **3. Informace o aktivitách Společnosti v oblasti životního prostředí**

Společnost v roce 2006 obdržela povolenky na emise CO<sub>2</sub> ve výši 46 420 tun. V tomto období dosáhla Společnost úspory 15 577 tun produkce CO<sub>2</sub> a spotřebovala tedy emisní povolenky ve výši 30 843 tun, což je o 5 508 tun méně než v roce 2005. V roce 2006 byl dokončen projekt regenerace bentonitových směsí ve slévárnách v Kutné Hoře a Českých Budějovicích, který významně přispěl ke snížení pevných odpadů produkovaných společností o 36,5 tis.tun odpadu oproti roku 2005 a dále bylo investováno do elektrofiltru kotelny v Českých Budějovicích k odlučování prachových částic ze spalín hnědouhelných kotlů za 8 mil.Kč. Pro rok 2007 Společnost plánuje pokračovat v úsporách emisí CO<sub>2</sub> a investovat do dalších ekologických zařízení a aktivit, což by mělo vést k dalšímu snížení produkce odpadů a emisí.

## **4. Informace o aktivitách Společnosti v oblasti výzkumu a vývoje**

Emitent neprovádí výzkum ani vývoj nových výrobků. Slévárny a strojírný Společnosti pracují na komerčním principu, tj. výroba dle dodané výkresové dokumentace zákazníků, a proto se žádný útvar ve Společnosti nezabývá výzkumem nebo vývojem nových výrobků. Ačkoli Společnost sama výzkum a vývoj neprovádí, monitoruje novinky v oblasti slévárenství i strojírenství a zvažuje

možnosti využití nových technologií jak v oblasti zvyšování efektivity výroby, tak v oblasti ekologie a ochrany zdraví při práci.

## 5. Údaje o finanční situaci emitenta registrovaného cenného papíru

### Hospodářský výsledek připadající na 1 akcii:

Čistý zisk za období připadající na akcii v posledních pěti účetních obdobích měl vývoj obsažený v následující tabulce v porovnání s tržní hodnotou akcie.

Rok	2001	2002	2003	2004	2005	2006
Zisk na akcii (Kč)	97	-57	30	19	-156	5
Cena akcie	114	323	406	417	533	333

Společnost se v návaznosti na hospodářský výsledek roku 2005 zaměřovala na zvyšování efektivity výroby a výrobních procesů, čímž se podařilo zvrátit tento nepříznivý hospodářský výsledek do kladných hodnot. V portfoliu zákazníků se nově objevil zákazník VESTAS s objednávkou na komponenty do větrných elektráren. Objemy dodávané ostatním zákazníkům byly v roce 2006 bez významnějších změn.

### Výše dividendy v minulých letech:

V letech 1998 a 1999 byla vyplacena dividenda ve výši 8,- Kč/akcii. Za roky 2000 až 2006 nebyla dividenda vyplacena.

### Úvěry:

Společnost za rok 2006 snížila dlouhodobé úvěry o 14 mil.Kč a krátkodobé zvýšila o 6 mil.Kč. Přehled jednotlivých úvěrů, výši úroků a přehled forem a výši zajištění úvěrů včetně zajištění, která Společnost poskytla jiným subjektům obsahuje příloha k účetní závěrce.

### Hlavní rizikové faktory ve finančním řízení Společnosti:

#### Měnové riziko

Měnové riziko se týká rizika snížení fair value pohledávek denominovaných v cizích měnách v důsledku znehodnocení směnných kursů cizích měn nebo zvýšení fair value závazků v důsledku zhodnocení směnných kursů cizích měn.

Většina pohledávek a závazků vykázaných v rozvaze jsou krátkodobé povahy. Tato skutečnost snižuje měnové riziko. Pro vyrovnání měnového rizika chce Společnost zvýšit podíl vstupů v cizích měnách (materiál) a zvětšit objem zajišťovaných finančních prostředků v cizí měně prostřednictvím forwardových a spotových služeb bankovních ústavů.

#### Úvěrové riziko

Úvěrové riziko reprezentuje riziko neschopnosti dlužníka dostát svým závazkům. IAS 32 požaduje popis úvěrového rizika a jeho koncentrace.

Společnost obchoduje s rozsáhlým portfoliem zákazníků z vyspělých zemí Evropy a Ameriky a pravděpodobnost platební neschopnosti více významných zákazníků současně je minimální. V případě zahájení výroby s novým zákazníkem a v případě obchodu se státy se zvýšenou mírou rizika platební neschopnosti Společnost prověřuje míru rizika u pojišťovny EGAP a rizikové dáva pojistit.

## Úrokové riziko

Společnost nemá úvěry s pohyblivou úrokovou sazbou. Z tohoto titulu tedy úrokové riziko nevzniká.

## 6. Informace o předpokládaném vývoji činnosti Společnosti

Finanční plán roku 2006 předpokládá tržby Společnosti za výrobky ve výši 2,8 mld.Kč. Společnost počítá se zachováním stávajícího portfolia zákazníků při navýšení objemů odebíraných výrobků. Z provozovny České Budějovice bychom chtěli vytvořit samostatnou dceřinou společnost SCB Foundry, a.s. Cílem je vytvoření homogenního transparentního závodu specializovaného na velkosériovou a náročnou výrobu zejména pro železniční průmysl. Tato společnost může být i budoucím základem pro užší propojení s některými strategickými partnery z výrobní nebo kapitálové oblasti.

Dále společnost plánuje několik významných investic do obráběcích center, které umožní významně navýšit dodávky částí motoru lokomotiv pro General Electric v USA a Kanadě. Přehled hlavních plánovaných investic je uveden v následující tabulce.

### Přehled hlavních budoucích investic Společnosti

Budoucí nové investice	Plánovaná výše investic v tis. Kč	Umístění
Obráběcí centrum FRFQ300 – VR/A16	44 461	Kutná Hora
Obráběcí centrum FSQ 100 - OR / DE, výr. č. 19814	23 800	Kutná Hora
Obr. centrum U-tube-FSQ 100 OR/DE výr. č.19813	22 592	Chrudim
Obráběcí centrum WHN13CNC,FSQ 100 – OR/DE výr. č. 19789	19 000	Kutná Hora
3D měřicí stroj	10 000	Kutná Hora
Rekonstrukce regenerace furanových směsí	7 000	Chrudim
Nákup nové elektrické pece včetně přestavby odsávání	3 500	Chrudim
Projekt "Lakovna"	3 104	Kutná Hora
Seřizovna CNC	2 000	Kutná Hora

Široké portfolio výrobních dovedností a kapacit, rozsáhlá síť zákazníků, úspěšné otvírání nových výrobních projektů a investičních akcí skýtá záruky trvalého rozvoje Společnosti i v následujících letech. Pro rok 2007 Společnost předpokládá dosažení zisku ve výši cca 20 mil.Kč což znamená 58 Kč zisku na akcii.

## 7. Údaje o osobách odpovědných za výroční zprávu a ověření účetní závěrky

Ing. Pavel **KRENK**, předseda představenstva ČKD Kutná Hora, a.s.,

Ing. Libuše **ČÍŽOVÁ**, člen představenstva ČKD Kutná Hora, a.s. a

Ing. Miroslav **ŠTOČEK**, ekonomický ředitel ČKD Kutná Hora, a.s.

**prohlašují, že údaje uvedené ve výroční zprávě odpovídají skutečnosti a žádné podstatné okolnosti, které by mohly ovlivnit přesné a správné posouzení emitenta cenných papírů, nebyly vynechány.**

.....  
Ing. Pavel **Krenk**,  
předseda představenstva

.....  
Ing. Libuše **Čížová**  
členka představenstva

.....  
Ing. Miroslav **Štoček**  
ekonomický ředitel

V Kutné Hoře dne 26.4.2007