

Pololetní zpráva

za rok 2006

ČKD Kutná Hora, a.s.

OBSAH :

| | |
|--|----|
| I. ÚVOD..... | 2 |
| II. Výkazy ČKD Kutná Hora, a.s. | 2 |
| III. Popisná část pololetní zprávy emitenta kótovaného cenného papíru..... | 6 |
| 1. Údaje o emitentovi kótovaného cenného papíru | 6 |
| 2. Popis činnosti mateřské společnosti | 8 |
| 3. Údaje o hospodářském výsledku emitenta kótovaného cenného papíru..... | 9 |
| 4. Informace o předpokládaném vývoji činnosti společnosti..... | 10 |
| 5. Dceřiné společnosti | 10 |
| IV. Osoby odpovědné za pololetní zprávu | 12 |

Podpisový záznam statutárního orgánu

| | |
|--|--|
| V Kutné Hoře dne 28.8.2006 | |
| ing.Krenk Pavel předseda představenstva | |
| ing.Čížová Libuše členka představenstva | |
| ing.Štoček Miroslav ekonomický ředitel | |

I. ÚVOD

Předkládaná pololetní zpráva obsahuje údaje o společnosti ČKD Kutná Hora, a.s. (dále jen „společnost“) za 1.pololetí roku 2006 v souladu se zákonem č. 256/2004 Sb., o podnikání na kapitálovém trhu, zákonem č. 563/1991 Sb., o účetnictví a zákonem č. 513/1991 Sb. obchodní zákoník. Výkazy jsou konsolidované, popisná část hovoří o společnosti ČKD Kutná Hora, a.s., která je ve skupině podniků dominantní a určující pro hospodaření skupiny.

II. Výkazy ČKD Kutná Hora, a.s.

Účetní výkazy společnosti jsou sestaveny v souladu s účetními principy přijatými Radou pro mezinárodní standardy účetního výkaznictví. Tyto principy zahrnují Mezinárodní účetní standardy (IAS), Mezinárodní standardy účetního výkaznictví (IFRS) a interpretace vydané Výborem pro interpretace Mezinárodních standardů účetního výkaznictví (IFRIC) a Stálým interpretačním výborem (SIC). Předkládané výkazy jsou konsolidované. Sloupec poznámka odkazuje na přílohu účetní závěrky, která je součástí výroční zprávy za rok 2005 a v níž jsou zveřejněna účetní pravidla používaná ve společnosti.

VÝSLEDOVKA

Všechny částky jsou uvedeny v tisících Kč, s výjimkou zisku na akci

| ČKD Kutná Hora, a.s. | | Období | |
|---|-----------|----------------|-----------------|
| Položka | Poznámka | 1.1.2006 | 1.1.2005 |
| | | 30.6.2006 | 30.6.2005 |
| Tržby za prodej zboží, vlastních výrobků a služeb | V1 | 1 114 433 | 1 170 588 |
| Spotřeba materiálu | G1 | (673 038) | (846 359) |
| Spotřeba energie | V2 | | |
| Služby | V3 | (249 665) | (260 375) |
| Změna stavu zásob vlastní činnosti | G2 | 12 699 | 58 471 |
| Aktivace | G3 | 68 002 | 109 045 |
| Přidaná hodnota | | 272 431 | 231 370 |
| Zisk / Ztráta z prodeje majetku | G3 | 3 456 | 57 007 |
| Zisk / Ztráta z prodeje materiálu | G1 | 246 | (419) |
| Odpisy dlouhodobého majetku | G3 | (32 799) | (36 729) |
| Osobní náklady | V4 | (225 394) | (219 054) |
| Ostatní provozní výnosy a náklady | V5 | (4 184) | 25 857 |
| Konsolidovaný provozní výsledek hospodaření | | 13 756 | 58 032 |
| Prodej obchodních podílů | V6 | | |
| Úroky | G4 | (9 568) | (9 073) |
| Ostatní finanční výnosy a náklady | V7 | 6 749 | (3 668) |
| Konsolidovaný finanční výsledek hospodaření | | (2 819) | (12 741) |
| Zisk/Ztráta před zdaněním | | 10 937 | 45 291 |
| Daň z příjmu za běžnou činnost - splatná | V8 | (497) | (4 208) |
| Daň z příjmu za běžnou činnost - odložená | G5 | (1 177) | (136) |
| Daň z příjmu za běžnou činnost | | (680) | (4 072) |
| Konsolidovaný HV za účetní období bez podílů ekvivalence | | 11 617 | 41 219 |
| z toho: HV bez menšinových podílů | | 11 408 | 40 213 |
| Menšinový HV | | 209 | 1 006 |
| Zisk / Ztráta na akcii | V9 | | |
| Základní zisk / ztráta na akcii | | 34 | 120 |
| Zředěný zisk / ztráta na akcii | | 34 | 120 |

ROZVAHA

Všechny částky jsou uvedeny v tisících Kč

1.část rozvahy - AKTIVA

| | Poznámka | k 30.6.2006 | k 31.12.2005 |
|--|-----------|------------------|------------------|
| AKTIVA | | | |
| Dlouhodobá aktiva | | | |
| Software | G3 | 17 331 | 19 312 |
| Ocenitelná práva | G3 | 77 006 | 72 422 |
| Jiný dlouhodobý nehmotný majetek | G3 | 31 873 | 6 919 |
| Dlouhodobý nehmotný majetek | G3 | 126 210 | 98 653 |
| Pozemky | G3 | 19 786 | 19 791 |
| Stavby | G3 | 138 193 | 142 637 |
| Samostatné movité věci a soubory movitých věcí | G3 | 181 525 | 173 813 |
| Nedokončený dlouhodobý hmotný majetek | G3 | 83 406 | 82 814 |
| Majetek určený k prodeji | G3 | 11 000 | 11 000 |
| Dlouhodobý hmotný majetek | G3 | 433 910 | 430 055 |
| Podíly v ovládaných a řízených osobách | R1 | | |
| Kladný konsolidační rozdíl | | | |
| Záporný konsolidační rozdíl | | | |
| Cenné papíry a podíly v ekvivalenci | | | |
| Dlouhodobé obchodní pohledávky | R2 | 20 163 | 6 222 |
| Dlouhodobá aktiva celkem | | 580 283 | 534 930 |
| Krátkodobá aktiva | | | |
| Materiál a zboží | G1 | 101 885 | 128 071 |
| Nedokončená výroba a polotovary | G2 | 344 647 | 317 614 |
| Výrobky | G2 | 66 336 | 79 787 |
| Zásoby | | 512 868 | 525 472 |
| Pohledávky z obchodních vztahů | R3 | 311 895 | 290 867 |
| Stát - daňové pohledávky | R4 | 13 502 | 9 294 |
| Dohadné účty aktivní | R5 | 26 | 2 807 |
| Jiné pohledávky | R6 | 13 289 | 12 289 |
| Krátkodobé pohledávky | | 338 712 | 315 257 |
| Peníze a peněžní ekvivalenty | CF | 5 550 | 11 428 |
| Krátkodobá aktiva celkem | | 857 130 | 852 157 |
| AKTIVA CELKEM | | 1 437 413 | 1 387 087 |

2.část rozvahy – PASIVA

| | Poznámka | k 30.6.2006 | k 31.12.2005 |
|--|----------|------------------|------------------|
| VLASTNÍ KAPITÁL A ZÁVAZKY | | | |
| Základní kapitál | | 343 850 | 343 850 |
| Kapitálové fondy | | 97 | 86 |
| Fondy ze zisku | | 28 517 | 28 517 |
| Vlastní kapitál a rezervní fondy | | 372 464 | 372 453 |
| Nerozdělený zisk/ztráta minulých let | | (22 176) | 29 568 |
| Konsolidovaný výsledek hospodaření běžného účetního období | | 11 617 | (53 724) |
| HV běžného účetního období bez podílu ekvivalence a bez menšinových podílů | | 11 408 | (54 034) |
| Nerozdělený zisk / neuhrazená ztráta | | (10 768) | (24 466) |
| Vlastní kapitál | VK | 361 696 | 347 987 |
| Dlouhodobé závazky z obchodních styků | R7 | 23 674 | 15 554 |
| Bankovní úvěry dlouhodobé | G5 | 34 523 | 30 822 |
| Odložený daňový závazek | G6 | 19 717 | 19 749 |
| Dlouhodobé závazky | | 77 914 | 66 125 |
| Závazky z obchodních vztahů | R8 | 535 924 | 518 585 |
| Závazky k zaměstnancům a společníkům včetně sociálního a zdravotního zabezpečení | R9 | 70 114 | 70 797 |
| Stát - daňové závazky a dotace | R10 | 42 411 | 20 327 |
| Krátkodobé bankovní úvěry | G5 | 336 550 | 346 121 |
| Dohadné účty pasivní | R11 | | 2 314 |
| Jiné závazky | R12 | 11 605 | 13 724 |
| Krátkodobé závazky | | 996 604 | 971 868 |
| Závazky | | 1 074 518 | 1 037 993 |
| Menšinový základní kapitál | | 363 | 363 |
| Menšinový kapitálové fondy | | 71 | 66 |
| Menšinové fondy ze zisku | | 27 | 27 |
| Menšinový nerozdělený HV minulých let | | 529 | 341 |
| Menšinový výsledek hospodaření běžného období | | 209 | 310 |
| Menšinový vlastní kapitál | | 1 199 | 1 107 |
| VLASTNÍ KAPITÁL A ZÁVAZKY CELKEM | | 1 437 413 | 1 387 087 |

III. Popisná část pololetní zprávy emitenta kótovaného cenného papíru

1. Údaje o emitentovi kótovaného cenného papíru

Obchodní firma: **ČKD Kutná Hora, a.s.**
Sídlo : **Karlov 197, Kutná Hora,**
PSČ : **284 49**
IČ : **00508055**

Zápis v obchodním rejstříku: Krajský obchodní soud v Praze, oddíl B, vložka 244.

Předmět podnikání:

Předmět podnikání společnosti je vymezen stanovami společnosti a zakladatelským plánem a je definován takto :

- Slévárenství
- Zámečnictví
- Kovoobráběčství
- Opravy karoserií
- Opravy silničních vozidel
- Nástrojařství
- Modelářství
- Maloobchod se smíšeným zbožím
- Pořádání odborných kurzů, školení a jiných vzdělávacích akcí včetně lektorské činnosti
- Ubytovací služby
- Výroba pilařská a impregnace dřeva
- Testování, měření a analýzy
- Nakládání s odpady (vyjma nebezpečných)
- Výroba drážních hnacích vozidel a drážních vozidel na dráze tramvajové, trolejbusové a lanové a železničního parku
- Silniční motorová doprava osobní
- Silniční motorová doprava nákladní
- Provozování drážní dopravy
- Výroba tepelné energie
- Rozvod tepelné energie
- Distribuce elektřiny
- Obchod s elektřinou
- Distribuce plynu
- Poskytování technických služeb

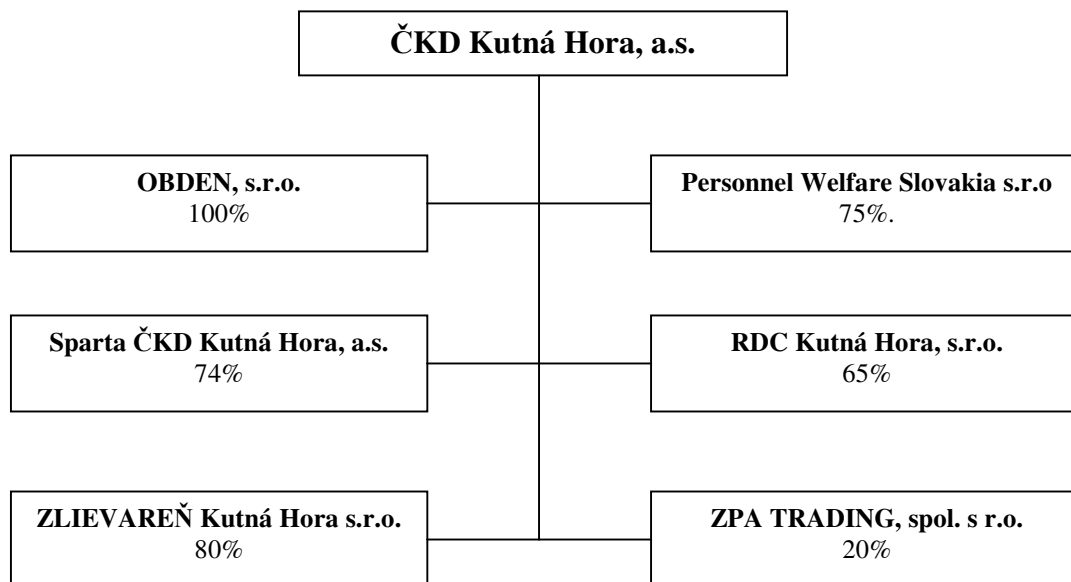
Vydané cenné papíry:

Druh : akcie kmenová
Forma : na majitele
Podoba : zaknihovaná
Počet kusů : 343 850 ks
Jmenovitá hodnota : 1 000 Kč
Celkový objem emise : 343 850 000 Kč
ISIN : CS0005008051

Akcie jsou obchodovatelné na veřejných trzích prostřednictvím společnosti RM-system, a.s.

Popis struktury:

Společnost ČKD Kutná Hora, a.s. vlastnila k 30.6.2006 obchodní podíly v níže uvedených společnostech.



Osoby, které emitenta ovládají nebo by jej mohly ovládat s uvedením podrobností o výši podílu, který je opravňuje k hlasování:

Mezi emitentem a společnostmi níže uvedenými nejsou uzavřeny tzv. ovládací smlouvy. Struktura hlavních akcionářů společnosti ČKD Kutná Hora, a.s. (stav k 30.6.2006):

| | Název | Adresa | Podíl na zákl. kapitálu v % |
|---|------------------------|-----------------------------|--------------------------------|
| 1 | Czech AG holding, a.s. | V korytech 972/12, Praha 10 | 39,79 |
| 2 | Volta 4 Holding N.V. | Oslo 24, Barendrecht | 36,93 |
| | Ostatní | | 23,28 |

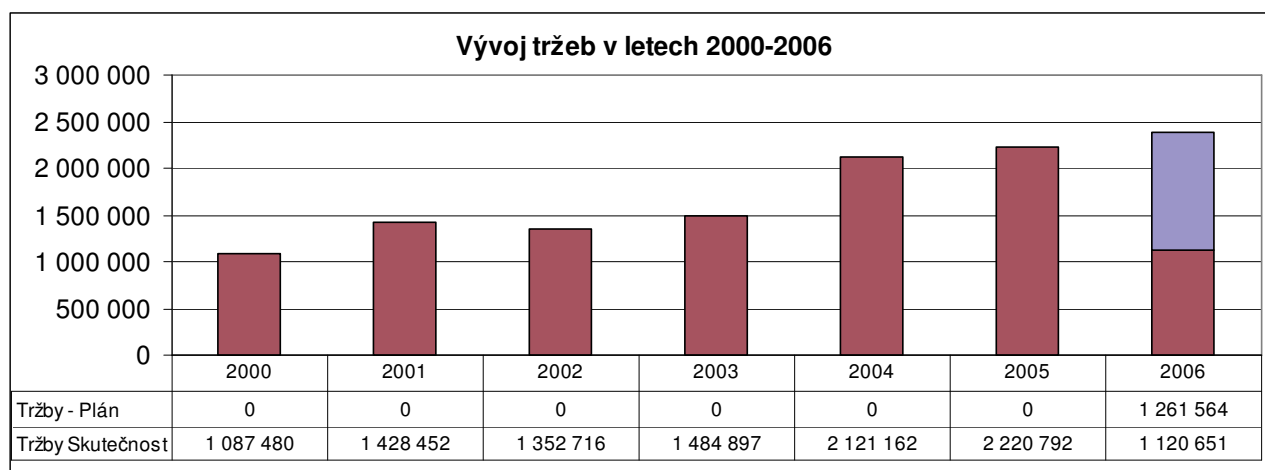
Účetní jednotka nemá organizační složku v zahraničí.

Internetová adresa emitenta: www.ckdkh.cz

2. Popis činnosti mateřské společnosti

Společnost v roce 2006 navazovala ve svých podnikatelských aktivitách na rok 2005. Za první pololetí dosáhla společnost ČKD Kutná Hora, a.s.. 1 121 mil.Kč což činí s cílem dosáhnout 2 438 tis.Kč tržeb za rok. V následujícím grafu je znázorněno srovnání s vývojem v předchozích letech a naznačen plán tržeb na 2.pololetí roku 2006.

Meziroční vývoj tržeb



Tržby v roce 2005 byly realizovány ze 73 % v zahraničí. V následující tabulce je uvedena výše tržeb dle oborů činnosti ve srovnání s pololetím roku 2005. Geografické umístění země určení výrobku není z hlediska způsobu prodeje výrobků významné.

| | Období | |
|-----------------------------|----------------------|----------------------|
| | 1.1.2005 - 30.6.2005 | 1.1.2006 - 30.6.2006 |
| Obor realizace tržeb | | |
| Slévárenství | 782 695 | 789 356 |
| Strojírenství | 369 609 | 297 110 |
| Energetika | 425 | 24 816 |
| Ostatní | 7 986 | 9 369 |
| Celkem | 1 160 715 | 1 120 651 |

Společnost dosáhla za 1.pololetí roku v oboru slévárenství podobných tržeb jako v roce předchozím a nedošlo ani k významným změnám v portfoliu zákazníků. Ve strojírenství došlo meziročně ke změně ve vyráběném sortimentu od vysoce materiálově náročných kompletních

podvozků k dílům pro kolejová vozidla s vyšším podílem práce. V tržbách v oblasti energetiky se projevil prodej elektrické energie dalším odběratelům.

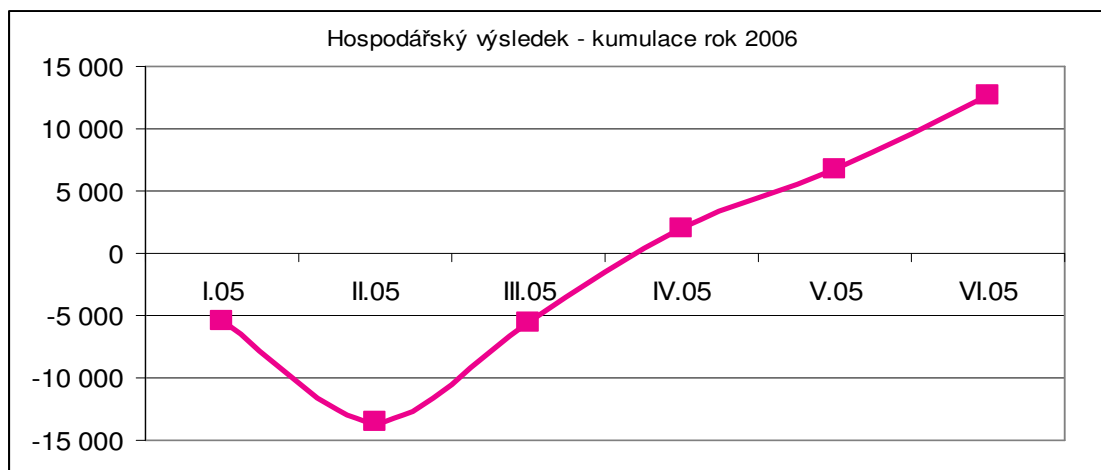
Majetek společnosti

K 30.6. 2006 společnost hospodařila s majetkem ve výši 1 354 mil. Kč, z něhož 797 mil. Kč tvořila krátkodobá aktiva a 556 mil. Kč aktiva dlouhodobá. Majetek společnosti kryjí 355 mil. Kč vlastní kapitál a 999 mil. Kč závazky.

Společnost v I.pololetí roku 2006 investovala mimo jiné do projektu regenerace bentonitových směsí, která společnosti přináší nejen snížení nákladů na nákup komponent formovacích směsí, ale i snížení ekologické zátěže.

3. Údaje o hospodářském výsledku emitenta kótovaného cenného papíru

Společnost dosáhla v prvním pololetí roku 2006 hospodářského výsledku ve výši 12 705 tis.Kč zisku.. Vývoj hospodaření společnosti v letošním roce nejlépe zobrazuje následující graf.



4. Informace o předpokládaném vývoji činnosti společnosti

Finanční plán roku 2006 předpokládá tržby společnosti za výrobky ve výši 2 382 tis.Kč. Společnost počítá se zachováním stávajícího portfolia zákazníků při mírném navýšení objemů odebíraných výrobků. Zároveň společnost pracuje na zkušebních kusech velkosériové výroby nového typu rámu pro kolejová vozidla , která bude vyžadovat významnou investici do úpravy zařízení. Dále společnost rozšiřuje svoje aktivity v oblasti obchodu s energetickými médii.

Rozšířené portfolio oborů, rozsáhlá síť zákazníků, otevírání nových výrobních projektů a investičních akcí skýtá záruky trvalého rozvoje společnosti i v následujících letech. Pro rok 2006 společnost předpokládá dosažení zisku ve výši cca 20 mil.Kč což znamená 58 Kč zisku na akcii.

5. Dceřiné společnosti

OBDEN, s.r.o.
Karlov 197, 284 01 Kutná Hora
IČ: 62742604

Dodavatelská a servisně obchodní činnost společnosti byla v I.pololetí roku 2006 zajišťována zaměstnanci ve třech pobočkách – Kutná Hora, České Budějovice a Chrudim. Zejména v těchto lokalitách jsme úspěšně realizovali nákup, skladování, prodej, expedici i celní služby nejen pro ČKD Kutná Hora, a.s., ale i řadu dalších významných společností.

Na hospodářském výsledku společnosti se v I.pololetí roku 2006 podílelo několik zásadních skutečností. Zejména to byla fixace cen, jak na straně dodavatelů, tak na straně odběratelů, stabilizace objemu výroby a prodeje zboží nad hranicí bodů zvratu.

Ve druhém pololetí roku 2006 neočekáváme žádné zásadní změny ani v oblasti výroby ani v oblasti obchodu.

RDC Kutná Hora, s.r.o.
Chrastavská 202/21, 460 01 Liberec
IČ: 25040693

V I.pololetí roku 2006 společnost i nadále udržela stabilní ekonomické zázemí s konstantním portfoliem klientů a pozitivním hospodařením.

Kromě konstrukce speciálních výrobních přípravků pro mateřskou a.s. společnost spolupracovala i s dalšími významnými zákazníky.

Pro druhé pololetí roku 2006 předpokládáme i nadále stabilní vývoj ekonomických ukazatelů a věříme ve spokojenost našich zákazníků s poskytovanými službami.

Personnel Welfare - Slovakia, s.r.o.
Energetikov 13, 010 01 Žilina
IČ: 36395889

Společnost Personnel Welfare – Slovakia, s.r.o. lze z pohledu činnosti charakterizovat jako servisní organizaci ČKD Kutná Hora, a.s. na území Slovenské republiky. Z ekonomického pohledu lze I.pololetí roku 2006 hodnotit jako stabilní.

Pro druhé pololetí roku 2006 předpokládáme další rozvoj nabízených služeb a diverzifikaci portfolia zákazníků především ve výrobní oblasti.

Sparta ČKD Kutná Hora, a.s.
Karlov 197, Kutná Hora 284 49
IČ: 25420712

Hospodaření společnosti za I.pololetí roku 2006 dosáhlo lepších celkových výsledků hospodaření než za I.pololetí roku 2005. Toto zlepšení bylo dáno především úspornými opatřeními v nákladových položkách.

Finanční oblast dosáhla také stabilní podoby, kde se daří bez významných problémů uspokojovat základní finanční potřeby společnosti v oblasti splácení úvěru, dostupnosti energií a v neposlední řadě osobních nákladů zaměstnanců společnosti.

Ve II.pololetí roku 2006 předpokládáme pokračování trendů z pololetí prvního a po úspěšných jednáních s naší úvěrující bankou převedení investičního úvěru na úvěr hypoteční.

Zlievareň Kutná Hora, s.r.o.
Energetikov 13, 010 01 Žilina
IČ: 36395901

Společnost byla založena za účelem provozování obchodní činnosti, provádění kovoobráběčských prací, zámečnických prací a odlévání kovů ve Slovenské republice. V roce 2006 ani v letech předchozích společnost nenaplňovala svůj předmět podnikání.

ZPA Trading, s.r.o.
Radlická 117/520, 158 01 Praha 5
IČ: 49703153

Společnost již několik let nevykazuje žádnou obchodní aktivitu.

IV. Osoby odpovědné za pololetní zprávu

Ing. Pavel **KRENK**, předseda představenstva ČKD Kutná Hora, a.s.,

Ing. Libuše **ČÍŽOVÁ**, člen představenstva ČKD Kutná Hora, a.s. a

Ing. Miroslav **ŠTOČEK**, ekonomický ředitel ČKD Kutná Hora, a.s.

prohlašují, že údaje uvedené v pololetní zprávě odpovídají skutečnosti a žádné podstatné okolnosti, které by mohly ovlivnit přesné a správné posouzení emitenta cenných papírů, nebyly vynechány.

.....
Ing. Pavel **Krenk**,
předseda představenstva

.....
Ing. Libuše **Čížová**
členka představenstva

.....
Ing. Miroslav **Štoček**
ekonomický ředitel

V Kutné Hoře dne 29.8.2006