

# Pololetní zpráva

za rok 2007

## ČKD Kutná Hora, a.s.

### OBSAH :

I. ÚVOD.....	2
II. Konsolidované výkazy ČKD Kutná Hora, a.s. ....	2
III. Popisná část pololetní zprávy emitenta registrovaného cenného papíru.....	6
1. Údaje o emitentovi registrovaného cenného papíru .....	6
2. Komentář ke konsolidovaným výkazům.....	8
3. Popis činnosti mateřské společnosti .....	8
4. Údaje o hospodářském výsledku emitenta registrovaného cenného papíru.....	9
5. Informace o předpokládaném vývoji činnosti společnosti.....	10
6. Dceřiné společnosti .....	11
IV. Osoby odpovědné za pololetní zprávu .....	13

### Podpisový záznam statutárního orgánu

V Kutné Hoře dne 31.8.2007	
Krenk Pavel předseda představenstva	
ing.Čížová Libuše členka představenstva	
ing.Štoček Miroslav ekonomický ředitel	

## I. ÚVOD

Předkládaná pololetní zpráva obsahuje údaje o společnosti ČKD Kutná Hora, a.s. (dále jen „společnost“) za 1.pololetí roku 2007 v souladu se zákonem č. 256/2004 Sb., o podnikání na kapitálovém trhu, zákonem č. 563/1991 Sb., o účetnictví a zákonem č. 513/1991 Sb. obchodní zákoník. Výkazy jsou konsolidované a sestavené v souladu s IAS/IFRS. Konsolidace je sestavena v souladu s IAS 27. Mateřská společnost ČKD Kutná Hora, a.s. je ve skupině podniků dominantní a určující pro hospodaření skupiny. Konsolidované výkazy se od individuálních výkazů ČKD Kutná Hora a.s. komentovaných ve zprávě, liší o vyloučení vzájemných vztahů mezi podniky ve skupině.

## II. Konsolidované výkazy ČKD Kutná Hora, a.s.

Účetní výkazy společnosti jsou sestaveny v souladu s účetními principy přijatými Radou pro mezinárodní standardy účetního výkaznictví. Tyto principy zahrnují Mezinárodní účetní standardy (IAS), Mezinárodní standardy účetního výkaznictví (IFRS) a interpretace vydané Výborem pro interpretace Mezinárodních standardů účetního výkaznictví (IFRIC) a Stálým interpretačním výborem (SIC). Předkládané výkazy jsou konsolidované. Sloupec poznámka odkazuje na přílohu účetní závěrky, která byla součástí výroční zprávy za rok 2006 a v níž jsou zveřejněna účetní pravidla používaná ve společnosti. V souladu s příslušnými zákony jsou výroční a pololetní zprávy za předchozí roky k dispozici na internetových stránkách společnosti.

## VÝSLEDOVKA

Všechny částky jsou uvedeny v tisících Kč, s výjimkou zisku na akci

Položka	Poznámka	1.1.2007- 30.6.2007	1.1.2006- 30.6.2006
Tržby za prodej vlastních výrobků, zboží a služeb	V1	1 313 174	1 114 433
Spotřeba materiálu, energií a zboží	G1	(715 925)	(673 038)
Služby	V3	(355 649)	(249 665)
Změna stavu zásob vlastní činnosti	G2	(21 202)	12 699
Aktivace	G2	72 228	68 002
<b>Přidaná hodnota</b>		<b>292 626</b>	<b>272 431</b>
Zisk / Ztráta z prodeje majetku	G3	18 858	3 456
Zisk / Ztráta z prodeje materiálu	G1	103	246
Odpisy dlouhodobého majetku	G3	(34 183)	(32 799)
Osobní náklady	V4	(259 262)	(225 394)
Ostatní provozní výnosy a náklady	V5	(9 496)	(4 184)
<b>Konsolidovaný provozní výsledek hospodaření</b>		<b>8 646</b>	<b>13 756</b>
Úroky	G4	(10 296)	(9 568)
Ostatní finanční výnosy a náklady	V7	(10 235)	6 749
<b>Konsolidovaný finanční výsledek hospodaření</b>		<b>(20 531)</b>	<b>(2 819)</b>
<b>Zisk/Ztráta před zdaněním</b>		<b>(11 885)</b>	<b>10 937</b>
Daň z příjmu za běžnou činnost - splatná	V8	(1 451)	(497)
Daň z příjmu za běžnou činnost - odložená	G5	(1 485)	(1 177)
<b>Daň z příjmu za běžnou činnost</b>		<b>(34)</b>	<b>(680)</b>
<b>Konsolidovaný HV za účetní období bez podílu ekvivalence</b>		<b>(11 851)</b>	<b>11 617</b>
z toho: HV bez menšinových podílů		(12 493)	11 408
Menšinový HV		642	209
<b>Podíl na HV v ekvivalenci</b>		<b>(27)</b>	<b>-</b>
<b>Konsolidovaný HV za účetní období</b>		<b>(11 878)</b>	<b>11 617</b>
Zisk / Ztráta na akcii	V9		
<b>Základní zisk / ztráta na akcii</b>		<b>(35)</b>	<b>34</b>
<b>Zředěný zisk / ztráta na akcii</b>		<b>(35)</b>	<b>34</b>

<b>V Kutné Hoře dne 31.8.2007</b>
<b>Krenk Pavel</b> <b>předseda představenstva</b>
<b>ing.Čížová Libuše</b> <b>členka představenstva</b>
<b>ing.Štoček Miroslav</b> <b>ekonomický ředitel</b>

## ROZVAHA

Všechny částky jsou uvedeny v tisících Kč

Položka	Poznámka	k 30.6.2007	k 31.12.2006
<b>AKTIVA</b>			
<b>Dlouhodobá aktiva</b>			
Software	G3	13 815	15 678
Ocenitelná práva	G3	95 650	82 227
Jiný dlouhodobý nehmotný majetek	G3	10 618	9 568
<b>Dlouhodobý nehmotný majetek</b>	<b>G3</b>	<b>120 083</b>	<b>107 473</b>
Pozemky	G3	20 350	18 526
Stavby	G3	113 409	116 916
Samostatné movité věci a soubory movitých věcí	G3	185 969	184 849
Nedokončený dlouhodobý hmotný majetek	G3	74 891	106 952
Majetek určený k prodeji	G3	11 000	11 000
<b>Dlouhodobý hmotný majetek</b>	<b>G3</b>	<b>405 619</b>	<b>438 243</b>
Podíly v ovládaných a řízených osobách	R1	128	2 128
Cenné papíry a podíly v ekvivalenci	G6	953	980
Dlouhodobé obchodní pohledávky	R2	1 580	2 396
<b>Dlouhodobá aktiva celkem</b>	<b>-</b>	<b>528 363</b>	<b>551 220</b>
<b>Krátkodobá aktiva</b>			
Materiál a zboží	G1	104 599	120 091
Nedokončená výroba a polotovary	G2	341 747	347 792
Výrobky	G2	53 907	60 172
<b>Zásoby</b>		<b>500 253</b>	<b>528 055</b>
Pohledávky z obchodních vztahů	R3	455 024	378 716
Stát - daňové pohledávky	R4	2 434	20 748
Dohadné účty aktivní	R5	82	99
Jiné pohledávky	R6	31 136	40 705
<b>Krátkodobé pohledávky</b>		<b>488 676</b>	<b>440 268</b>
<b>Peníze a peněžní ekvivalenty</b>	<b>CF</b>	<b>3 262</b>	<b>2 922</b>
<b>Krátkodobá aktiva celkem</b>	<b>-</b>	<b>992 191</b>	<b>971 245</b>
<b>AKTIVA CELKEM</b>	<b>-</b>	<b>1 520 554</b>	<b>1 522 465</b>

<b>V Kutné Hoře dne 31.8.2007</b>
<b>Krenk Pavel</b> předseda představenstva
<b>ing.Čížová Libuše</b> členka představenstva
<b>ing.Štoček Miroslav</b> ekonomický ředitel

Položka	Poznámka	k 30.6.2007	k 31.12.2006
<b>VLASTNÍ KAPITÁL A ZÁVAZKY</b>			
Základní kapitál		343 850	343 850
Kapitálové fondy		104	207
Fondy ze zisku		28 668	28 553
<b>Vlastní kapitál a rezervní fondy</b>		<b>372 622</b>	<b>372 610</b>
Nerozdělený zisk/ztráta minulých let		(14 243)	(23 391)
Konsolidovaný výsledek hospodaření běžného účetního období		(11 878)	753
HV běžného účetního období bez podílu ekvivalence a bez menšinových podílů		(12 493)	569
Podíl na výsledku hospodaření v ekvivalenci		(27)	184
<b>Nerozdělený zisk / neuhrazená ztráta</b>		<b>(26 763)</b>	<b>(22 822)</b>
<b>Vlastní kapitál</b>	VK	<b>345 859</b>	<b>349 788</b>
Dlouhodobé závazky z obchodních styků	R7	11 657	30 591
Bankovní úvěry dlouhodobé	G5	18 579	16 056
Odložený daňový závazek	G6	24 748	23 276
<b>Dlouhodobé závazky</b>		<b>54 984</b>	<b>69 923</b>
Závazky z obchodních vztahů	R8	641 274	630 983
Závazky k zaměstnancům a společníkům včetně sociálního a zdravotního zabezpečení	R9	87 417	82 159
Stát - daňové závazky a dotace	R10	21 761	27 083
Krátkodobé bankovní úvěry	G5	361 192	356 317
Dohadné účty pasivní	R11	1 390	1 562
Jiné závazky	R12	4 848	3 356
<b>Krátkodobé závazky</b>		<b>1 117 882</b>	<b>1 101 460</b>
<b>Závazky</b>		<b>1 172 866</b>	<b>1 171 383</b>
Menšinový základní kapitál		336	336
Menšinové kapitálové fondy		71	97
Menšinové fondy ze zisku		40	40
Menšinový nerozdělený HV minulých let		740	637
Menšinový výsledek hospodaření běžného období		642	184
<b>Menšinový vlastní kapitál</b>		<b>1 829</b>	<b>1 294</b>
<b>VLASTNÍ KAPITÁL A ZÁVAZKY CELKEM</b>		<b>1 520 554</b>	<b>1 522 465</b>

<b>V Kutné Hoře dne 31.8.2007</b>
<b>Krenk Pavel</b> <b>předseda představenstva</b>
<b>ing.Čížová Libuše</b> <b>členka představenstva</b>
<b>ing.Štoček Miroslav</b> <b>ekonomický ředitel</b>

### III. Popisná část pololetní zprávy emitenta registrovaného cenného papíru

#### 1. Údaje o emitentovi registrovaného cenného papíru

Obchodní firma: **ČKD Kutná Hora, a.s.**  
Sídlo : Karlov 197, Kutná Hora, ČR  
PSČ : 284 49  
IČ : **00508055**  
Zápis v obchodním rejstříku: Městský soud v Praze, oddíl B, vložka 224.

#### Předmět podnikání:

Předmět podnikání společnosti je vymezen stanovami společnosti a zakladatelským plánem a je definován takto :

- Slévárství
- Zámečnictví
- Kovoobráběčství
- Opravy karoserií
- Opravy silničních vozidel
- Nástrojařství
- Modelářství
- Maloobchod se smíšeným zbožím
- Pořádání odborných kurzů, školení a jiných vzdělávacích akcí včetně lektorské činnosti
- Ubytovací služby
- Výroba pilařská a impregnace dřeva
- Testování, měření a analýzy
- Nakládání s odpady (vyjma nebezpečných)
- Výroba drážních hnacích vozidel a drážních vozidel na dráze tramvajové, trolejbusové a lanové a železničního parku
- Silniční motorová doprava osobní
- Silniční motorová doprava nákladní
- Provozování drážní dopravy
- Výroba tepelné energie
- Rozvod tepelné energie
- Distribuce elektřiny
- Obchod s elektřinou
- Distribuce plynu
- Poskytování technických služeb

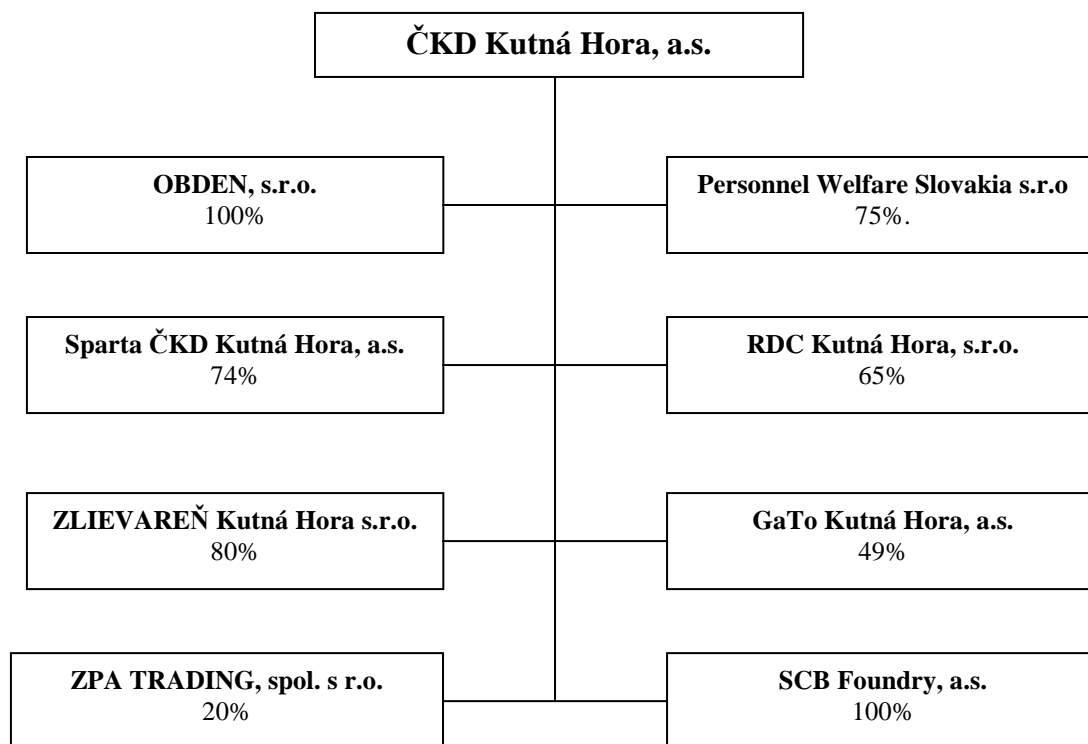
#### Vydané cenné papíry:

Druh : akcie kmenová  
Forma : na majitele  
Podoba : zaknihovaná  
Počet kusů : 343 850 ks  
Jmenovitá hodnota : 1 000 Kč  
Celkový objem emise : 343 850 000 Kč  
ISIN : CS0005008051

Akcie jsou obchodovatelné na veřejných trzích prostřednictvím společnosti RM-systém, a.s.

## Popis struktury:

Společnost ČKD Kutná Hora, a.s. vlastnila k 30.6.2007 obchodní podíly v níže uvedených společnostech.



## Osoby, které emitenta ovládají nebo by jej mohly ovládat s uvedením podrobností o výši podílu, který je opravňuje k hlasování:

Mezi emitentem a společnostmi níže uvedenými nejsou uzavřeny tzv. ovládací smlouvy. Struktura hlavních akcionářů společnosti ČKD Kutná Hora, a.s. (stav k 30.6.2007):

Název		Adresa	Podíl na zákl. kapitálu v %
1	Czech AG holding, a.s.	V korytech 972/12, Praha 10	39,79
2	Volta 4 Holding N.V.	Oslo 24, Barendrecht	36,93
	Ostatní		23,28

Účetní jednotka nemá organizační složku v zahraničí.

Internetová adresa emitenta: [www.ckdkh.cz](http://www.ckdkh.cz)

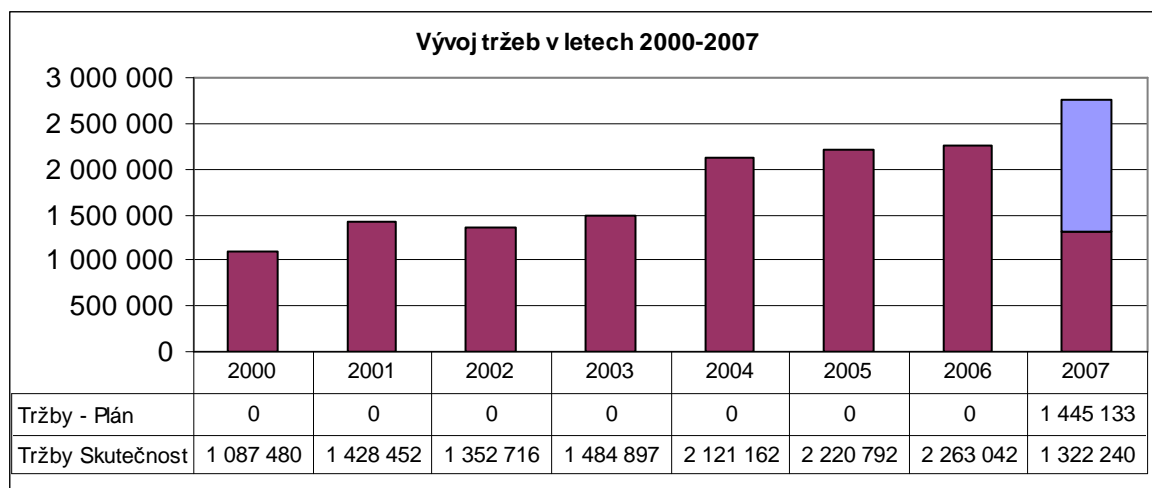
## 2. Komentář ke konsolidovaným výkazům

V konsolidovaných výkazech ČKD Kutná Hora, a.s. jsou zahrnuty společnosti dle konsolidačního schématu na straně 7. Na konsolidovaném obratu i výsledcích se podílí převážně mateřská společnost svojí produkcí dle předmětu podnikání, která používá k naplnění cílů podnikání služeb dceřiných společností. Oblast zásobování pokrývá společnost OBDEN, Personnel Welfare Slovakia organizační složka Zlín a SCB Foundry dodávají agenturní pracovníky do výrobních provozů. Personnel Welfare Slovakia organizační složka Žilina zajišťuje kooperace ve výrobě strojírenských dílů a RDC zastřešuje technologický a konstrukční servis společnosti. Společnost Sparta má zcela odlišný předmět podnikání a žádné dodávky týkající se výroby mateřské společnosti neposkytuje. Ostatní dceřiné společnosti nevykazují žádnou aktivitu. Detail viz část „Dceřiné společnosti“. K tržbám společnosti ČKD Kutná Hora, a.s. ve výši 1 322 mil.Kč byly přičteny tržby ostatních společností ve výši 626 mil.Kč a vyloučeny vzájemné dodávky ve výši 635 mil.Kč. Tyto hodnoty potvrzují dominanci mateřské společnosti na činnosti skupiny. Metodika propočtu byla aplikována na všechny náklady, výnosy, aktiva a pasiva společností ve skupině. Aktivity mimo skupinu jsou vzhledem k objemu obratu celé skupiny zanedbatelné a popis aktivit ČKD Kutná Hora, a.s. se vztahuje k aktivitám celé skupiny. Meziročně došlo k nárůstu tržeb skupiny o 11% a je plánováno dosažení tržeb ve výši 2,8 mld.Kč.

## 3. Popis činnosti mateřské společnosti

Společnost v roce 2007 navazovala ve svých podnikatelských aktivitách na rok 2006. Za první pololetí dosáhla společnost ČKD Kutná Hora, a.s.. tržby ve výši 1 322 mil.Kč což činí 48% plánu s cílem dosáhnout 2 767 mil.Kč tržeb za rok. Méně než předpokládaných 50% plnění plánu je v pololetí zaviněno zpožděním instalace zakoupených obráběcích center a prodloužením jejich zkušebního provozu před uvedením do běžného provozu. V následujícím grafu je znázorněno srovnání s vývojem v předchozích letech a naznačen plán tržeb na 2.pololetí roku 2007.

### Meziroční vývoj tržeb



Tržby v roce 2007 byly realizovány ze 71 % v zahraničí. V následující tabulce je uvedena výše tržeb dle oborů činnosti ve srovnání s pololetím roku 2006. Geografické umístění země určení výrobku není z hlediska způsobu prodeje výrobků významné.

	Období	
	1.1.2006 30.6.2006	1.1.2007 30.6.2007
<b>Obor realizace tržeb</b>	-	-
Slévárenství	789 356	752 024
Strojírenství	297 110	462 006
Energetika	24 816	100 523
Ostatní	9 369	7 687
<b>Celkem</b>	<b>1 120 651</b>	<b>1 322 240</b>

Společnost dosáhla za 1.pololetí roku v oboru slévárenství podobných tržeb jako v roce předchozím a nedošlo ani k významným změnám v portfoliu zákazníků. Ve strojírenství došlo meziročně ke změně ve vyráběném sortimentu. V roce 2007 byla ve strojárně Kutná Hora obnovena výroba podvozků pro kolejová vozidla. V tržbách v oblasti energetiky se projevilo rozvinutí energetických aktivit společnosti. Prodej elektrické energie dalším odběratelům se stabilizoval ve výši 9-10 mil.Kč měsíčně + připojovací poplatky.

#### **Majetek společnosti**

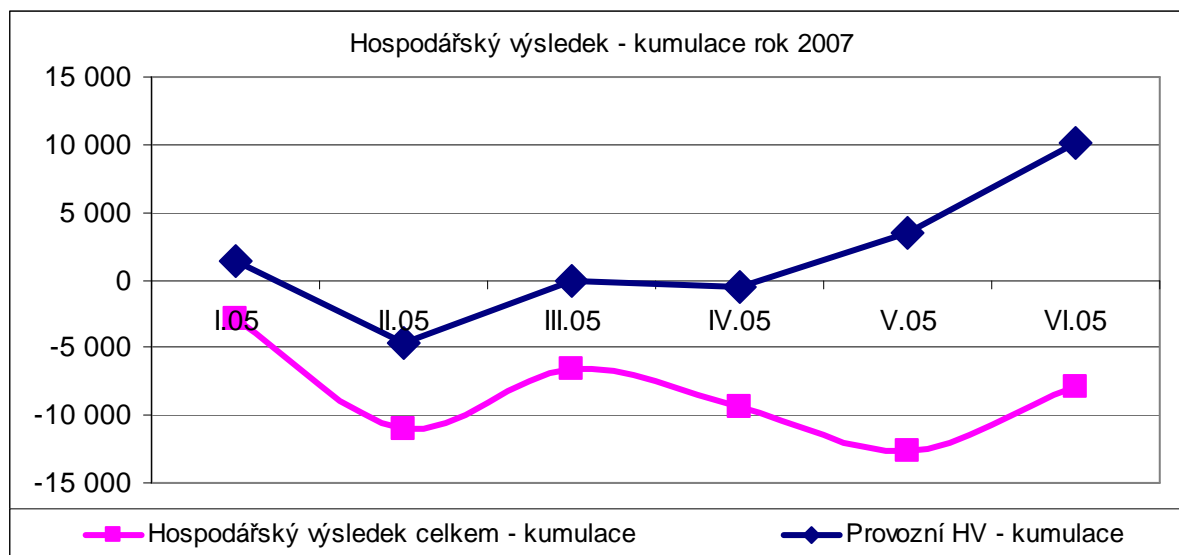
K 30.6. 2007 společnost hospodařila s majetkem ve výši 1 438 mil. Kč, z něhož 920 mil. Kč tvořila krátkodobá aktiva a 517 mil. Kč aktiva dlouhodobá. Majetek společnosti kryjí 372 mil. Kč vlastní kapitál a 1 036 mil. Kč závazky. Společnost vlastní provozovny v Kutné Hoře (slévárna oceli a strojárna), Chrudimi (slévárna tvárné litiny a strojárna) a Českých Budějovicích (slévárna oceli)

Společnost v 1.pololetí roku 2007 připravila investiční záměry a uzavřela smlouvy na nákup obráběcích center v celkové výši 110 mil.Kč. Testy pro splnění kritérií pro převzetí do provozu postupně probíhají.

## **4. Údaje o hospodářském výsledku emitenta registrovaného cenného papíru**

Společnost dosáhla v prvním pololetí roku 2007 provozního hospodářského výsledku ve výši 10 086 tis.Kč a celkového hospodářského výsledku -7 933 tis.Kč ztráty. Rozdíl je dán finančním výsledkem hospodaření, kde je 8,3 mil.Kč ztráty z forwardů a opcí. Z toho 3,1 mil.Kč jsou dosud neuskutečněné forwardy a opce přepočtené kurzem k 31.6.2007, který byl mimořádně vysoký a tato ztráta bude ve skutečnosti nižší nebo žádná.

Vývoj hospodaření společnosti v letošním roce zobrazuje následující graf.



## 5. Informace o předpokládaném vývoji činnosti společnosti

Finanční plán roku 2007 předpokládá tržby společnosti za výrobky ve výši 2 767 mil.Kč. Společnost počítá se zachováním stávajícího portfolia zákazníků při mírném navýšení objemů odebíraných výrobků. Na 2.pololetí společnost plánuje převzít do užívání 4 obráběcí centra, která by měla přinést zvýšení produkce pro USA a Kanadu. Z provozovny České Budějovice je vytvářena samostatná dceřiná společnost SCB Foundry, a.s. Cílem je vytvoření homogenního transparentního závodu specializovaného na velkosériovou a náročnou výrobu zejména pro železniční průmysl. Tato společnost může být i budoucím základem pro užší propojení s některými strategickými partnery z výrobní nebo kapitálové oblasti. Dále společnost připravuje změnu v energetických aktivitách.

Rozšířené portfolio oborů, rozsáhlá síť zákazníků, otevírání nových výrobních projektů a investičních akcí skýtá záruky trvalého rozvoje společnosti i v následujících letech. Pro rok 2007 společnost předpokládá dosažení zisku ve výši cca 3 mil.Kč.

## 6. Dceřiné společnosti

**OBDEN, s.r.o.**  
**Karlov 197, 284 01 Kutná Hora**  
**IČ: 62742604**

Dodavatelskou a servisně obchodní činnost společnosti zajišťuje společnost v pobočkách Kutná Hora, České Budějovice a Chrudim. Ve všech lokalitách byl úspěšně realizován nákup, skladování, prodej, expedice a celní služby převážně pro mateřskou společnost ČKD Kutná Hora a.s. V menší míře zajišťuje tyto služby společnost i pro řadu dalších významných zákazníků. Společnost hospodařila v 1.pololetí 2007 s mírnou ztrátou , zapříčiněnou nárůstem pořizovacích cen a fixací cen po určitou dobu na straně odběratelů.

Ve druhém pololetí 2007 očekáváme vytvoření zisku ve výši, který zajistí kladný hospodářský výsledek na konci roku. Zásadní změny ve výrobním ani obchodním sortimentu nejsou očekávány. Společnost připravuje rozšíření výroby výpalků navýšením výrobních kapacit o laserový pálicí stroj, acetylénový pálicí stroj a tryskač. Postupné uvedení do provozu společnost plánuje na druhé pololetí roku 2007.

**RDC Kutná Hora, s.r.o.**  
**Chrastavská 202/21, 460 01 Liberec**  
**IČ: 25040693**

Společnost RDC Kutná Hora, s.r.o. byla založena za účelem podnikání v oboru konstrukčních prací, nástrojařství a doplňkově v obchodní činnosti. V roce 2004 byla dále rozšířena o oblast navrhování slévárenských technologií.

V I.pololetí roku 2007 společnost i nadále udržela stabilní ekonomické zázemí s konstantním portfoliem klientů a kladným hospodařením.

Hlavním odběratelem služeb je mateřská společnost, v oboru konstrukčních prací společnost spolupracuje i s dalšími významnými zákazníky.

Pro druhé pololetí roku 2007 předpokládáme i nadále stabilní vývoj ekonomických ukazatelů a věříme ve spokojenost našich zákazníků s poskytovanými službami.

**Personnel Welfare - Slovakia, s.r.o.**  
**Energetikov 13, 010 01 Žilina**  
**IČ: 36395889**

Společnost Personnel Welfare – Slovakia, s.r.o. lze z pohledu činnosti charakterizovat jako servisní organizaci ČKD Kutná Hora, a.s. na území Slovenské republiky. V České republice zajišťuje svou organizační složkou ve Zlíně pracovní síly pro mateřskou společnost.

Z ekonomického pohledu lze I.pololetí roku 2007 hodnotit jako stabilní. Pro druhé pololetí roku 2007 předpokládáme další rozvoj námi nabízených služeb a diverzifikaci portfolia našich zákazníků především ve výrobní oblasti.

**Sparta ČKD Kutná Hora, a.s.**  
**Karlov 197, Kutná Hora 284 49**  
**IČ: 25420712**

Společnost Sparta ČKD Kutná Hora, a.s. je z pohledu své činnosti fotbalovým klubem. Hlavním zdrojem tržeb jsou příjmy z reklam a pronájmů.

Hospodaření společnosti za I.pololetí roku 2007 dosáhlo kladného výsledku hospodaření. Finanční oblast je stabilizovaná, bez významných problémů se daří uspokojovat základní finanční potřeby společnosti v oblasti splácení úvěru, dostupnosti energií a v neposlední řadě osobních nákladů zaměstnanců společnosti.

Ve II.pololetí roku 2007 předpokládáme udržení trendů z prvního pololetí s hospodářským výsledkem zajišťujícím dostatečné zdroje k bezproblémovému chodu společnosti.

**Zlievareň Kutná Hora, s.r.o.**  
**Energetikov 13, 010 01 Žilina**  
**IČ: 36395901**

Společnost byla založena za účelem provozování obchodní činnosti, provádění kovoobráběčských prací, zámečnických prací a odlévání kovů ve Slovenské republice. V I.pololetí roku 2007, ani v letech předchozích, společnost nenaplňovala svůj předmět podnikání.

**ZPA Trading, s.r.o.**  
**Radlická 117/520, 158 01 Praha 5**  
**IČ: 49703153**

Společnost již několik let nevykazuje žádnou obchodní aktivitu.

**GaTo Kutná Hora, a.s.**  
**Karlov 197, Kutná Hora**  
**IČ: 27619729**

Společnost byla založena za účelem výroby chemických látek, nakládání s odpady, velkoobchodu, výrobu pro zpracovatelský průmysl. Společnost zatím nevykazuje žádnou obchodní aktivitu ani výrobní aktivitu.

**SCB Foundry, a.s.**  
**Okružní 1, České Budějovice**  
**IČ: 26114861**

Společnost byla založena za účelem výroby odlitků, provádění zámečnických a kovoobráběčských prací, a provozování obchodní činnosti v regionu České Budějovice. Svoji činnost začala rozvíjet až ve II. čtvrtletí roku 2007.

#### **IV. Osoby odpovědné za pololetní zprávu**

Pavel **KRENK**, předseda představenstva ČKD Kutná Hora, a.s.,  
Ing. Libuše **ČÍŽOVÁ**, člen představenstva ČKD Kutná Hora, a.s. a  
Ing. Miroslav **ŠTOČEK**, ekonomický ředitel ČKD Kutná Hora, a.s.

**prohlašují, že údaje uvedené v pololetní zprávě odpovídají skutečnosti a žádné podstatné okolnosti, které by mohly ovlivnit přesné a správné posouzení emitenta cenných papírů, nebyly vynechány.**

.....  
Pavel **Krenk**,  
předseda představenstva

.....  
Ing. Libuše **Čížová**  
členka představenstva

.....  
Ing. Miroslav **Štoček**  
ekonomický ředitel

V Kutné Hoře dne 31.8.2007